



# MARGUERITE INFO

Le magazine de l'Union Nationale des associations de donneurs de sang bénévoles de La Poste et d'Orange

N°175 - JUILLET 2016

## CONCOURS DE SELFIES !



« VOUS AUSSI PARTAGEZ VOTRE PHOTO, PENDANT LA COLLECTE »

### RÈGLEMENT DU CONCOURS DE SELFIES

L'Union Nationale organise du 1<sup>er</sup> juin au 31 août 2016, un concours de selfies « Vous aussi partagez votre photo pendant la collecte ». Vous êtes donneur de sang et prenez une photo de vous pendant votre don. Vous l'envoyez sur [selfie@dondusanglpo.fr](mailto:selfie@dondusanglpo.fr) ou sur notre page facebook « Don du sang La Poste et Orange » avec vos coordonnées et le lieu et date de la collecte. Début septembre, un jury déterminera les meilleures photos et attribuera des lots en relation avec la photo. Les plus belles photos seront publiées sur les médias de l'association : Site Internet / Facebook / Revue trimestrielle



Venez nous rejoindre sur :



Don du Sang La Poste - Orange  
8 rue Brillat Savarin 75013 PARIS  
Tél. : 01 48 42 10 09  
[www.dondusanglpo.fr](http://www.dondusanglpo.fr)

Don du sang La Poste et Orange

PRIX : 3 €

Merci de mettre cette revue à disposition des personnels

[www.dondusanglpo.fr](http://www.dondusanglpo.fr) - Facebook : Don du sang La Poste - Orange



# QUESTIONS À DIDIER LAJOINIE, NOUVEAU DIRECTEUR DE LA DNAS

**Monsieur LAJOINIE, vous venez d'être nommé à la tête de la DNAS, pourriez-vous vous présenter, nous expliquer votre parcours et vos motivations pour ce poste ?**

*Je suis, et j'en suis fier, un produit maison ! Voilà maintenant 36 années que je travaille à La Poste. J'y suis entré un peu au hasard des concours administratifs de l'époque comme inspecteur élève. J'ai exercé pas mal de métiers : en centre de tri au début à Paris Saint Lazare et Paris Nord puis à la formation des cadres... j'ai été plus tard directeur d'établissement à Paris 18 et à Orléans, directeur de groupement, directeur départemental dans La Nièvre et La Sarthe, directeur de l'Enseigne Maine Anjou...un poste de consultant sur les questions d'organisation du réseau ou de responsable au siège courrier ont complété le tableau.*

*Avant d'arriver à la DNAS, j'étais depuis 5 ans et demi délégué régional du groupe en Bourgogne. Une région et un métier passionnants.*

*Beaucoup de gens le savent dans le monde associatif et syndical je me suis toujours beaucoup investi pour à la fois faire vivre le dialogue social et soutenir les bénévoles qui travaillent dans le monde associatif et qui n'ont que trop peu souvent de reconnaissance de la part des collègues postiers consommateurs de prestations... C'est donc très naturellement que je me*

*retrouve à la tête de la DNAS...c'est pour moi un vrai désir professionnel satisfait.*

**Qu'est ce que la DNAS ?  
Quels sont ses buts et à quoi sert-elle ?**

*Coup de projecteur sur La DNAS et son nouveau directeur.*



*La Direction nationale des activités sociales (DNAS) est une direction à compétence nationale transverse du groupe La Poste dont la tutelle est assurée par la Direction des ressources humaines. Ses missions consistent d'abord à la préparation de la politique des activités sociales soumises au vote du COGAS (Comité d'Orientation et de Gestion des Activités Sociales) organe de décision et de*

*répartition des moyens composé de 8 représentants des organisations syndicales représentatives, de 8 représentants des associations postales et de 8 représentants de La Poste.*

*Elle veille à l'identification des besoins sociaux des postières et postiers et à l'évolution de l'offre, détermine les règles de contractualisation entre La Poste et les associations, élabore les textes*

---

*réglementaires, prépare, répartit et suit le budget social. Elle assure la communication en matière d'action sociale et gère le système d'information nécessaire à la gestion. Enfin elle assure ou fait réaliser audits et contrôles demandés par le COGAS ou qu'elle diligente de sa propre initiative. Elle a une mission globale de conseil et de formation des acteurs du domaine des activités sociales dans le cadre de son expertise.*

*La DNAS dont le siège est à Gentilly, dispose par ailleurs de 8 établissements sur le territoire, véritables relais en lien direct avec les personnels, les associations locales et les directions opérationnelles des branches. Elle compte environ 150 personnels auxquels il convient d'ajouter les 207 agents mis à disposition des associations.*

## **Les associations de donneurs de sang existent depuis 1951 au sein des PTT puis de La Poste et d'Orange ; que représente pour vous une association de donneurs de sang à La Poste et qu'en attendez-vous ?**

*J'ai un grand attachement à votre association d'abord par ce que vous contribuez par vos activités à ce qui est le plus important...la Vie ! ...et typiquement moi qui ne peut donner mon sang pour des raisons médicales, j'ai eu besoin du sang des autres pour que mon fils reste vivant ! alors cela fait réfléchir sur les priorités...*

*Vous êtes, comme d'autres associations du secteur solidarité, un facteur précieux de cohésion sociale, de transversalité, de rencontre de bonnes volontés et de belles personnes engagées pour le bien commun...à l'époque du chacun pour soi et du consumérisme triomphant il faut des gens comme vos militants...désintéressés et engagés. L'altruisme est une belle valeur !*

*J'attends donc juste de vous que vous continuiez à faire ce que vous faites et que vous faites bien...le modèle que vous développez est rarissime...association*

*de donneurs de sang en entreprise... cela montre bien que La Poste est encore aujourd'hui une grande famille en même temps qu'une entreprise performante...les deux vont ensemble et il m'appartiendra de faire se nourrir ces deux caractéristiques l'une de l'autre.*

*Nous avons besoin de gens comme vous alors facilitons votre action autant que possible partout...il n'y a que celui ou celle qui n'a jamais connu l'angoisse de l'attente d'une transfusion pour lui-même ou un proche qui peut se détourner de vous pour des priorités diverses...espérons pour celui-là qu'il n'aura jamais besoin d'une transfusion...*

*Je suis à votre écoute pour vous accompagner dans vos activités et j'invite tous ceux qui peuvent faire de même à ouvrir leurs portes et leur cœur.*



## ÉDITO DE MICHEL MONSELLIER

Bonjour à Tous

Le soleil fait son apparition après les inondations qu'ont connues nombre de nos concitoyens.

L'eau s'est retirée mais les moustiques pullulent, notamment le moustique tigre qui conquiert la métropole remontant de plus en plus du sud vers le nord tout en étendant les risques de transmission de Dengue, de Chikungunya et de Zika...

Vous saurez tout sur ces maladies et les dégâts causés par ce moustique en lisant le dossier médical réalisé par le Professeur Olivier GARRAUD et qui figure en pages centrales ; MERCI à Olivier pour ce dossier complet et accessible à tous

MERCI également à Didier LAJOINIE, Directeur National des Activités Sociales de La Poste, nouvellement nommé, qui a accepté de nous ouvrir sa porte et son cœur en répondant à nos questions.

Le Président François HOLLANDE, invité par Christian BÉCHON, PDG du Groupe LFB (Laboratoire français de Fractionnement et des Biotechnologies) a posé la première pierre de l'usine 2020 du LFB qui sera construite à ARRAS et qui aura pour vocation de traiter 3 millions de litres de plasma en France pour fabriquer des médicaments dérivés du sang, dont 70% seront exportés.

Nouveauté de l'été : l'ouverture du don du sang aux homosexuels (en réalité les Hommes qui ont des relations Sexuelles avec d'autres Hommes), les nouvelles dispositions entrent en vigueur le 10 juillet.

Beaucoup de choses bougent dans notre environnement et nous devons sans cesse être aux aguets pour promouvoir et défendre notre système éthique basé sur le Bénévolat, le Volontariat et le Non-Profit, alors que les laboratoires pharmaceutiques ne jurent que par plasma rémunéré pour massifier leurs profits ; l'entrée sur le marché du plasma thérapeutique de la société OCTAPHARMA à l'automne, devrait nous rappeler que rien n'est jamais acquis et qu'il faut se battre en permanence.

Bonnes vacances à TOUS et reposez-vous car la rentrée risque d'être encore plus agitée

**Michel MONSELLIER**

**Président de l'Union nationale des associations de donneurs de sang bénévoles de La Poste et d'Orange**

### MARGUERITE INFO

Magazine d'information de l'Union Nationale des associations de donneurs de sang bénévoles de La Poste et d'Orange

Adresse : 8 rue Brillat Savarin, 75013 Paris  
Tél : 01 48 42 10 09 - Fax : 01 48 42 10 59  
Mail : [contact@dondusanglpo.fr](mailto:contact@dondusanglpo.fr)  
N°ISSN : 1664-2106

Directeur de la publication : Michel Monsellier  
Rédacteur : Michel Monsellier

Réalisation et impression : TCH Réalisation

[www.dondusanglpo.fr](http://www.dondusanglpo.fr)

## REPORTAGE

**LFB : POSE DE LA 1ÈRE PIERRE USINE 2020**

**P.6**



## LA VIE DE L'UNION

**P.10**



## PARTENAIRE

**FFDS**

**P.16**



## DOSSIER MÉDICAL

**LES ARBOVIROSES**

**P.18**



## EN BREF

**L'ACTUALITÉ**

**P.27**

La résistance aux antibiotiques nouveau fléau meurtrier ? • Des drones au service des malades • Seuil transfusionnel et pathologie cardiaque : le doute persiste • Mobilisation du système de santé face au terrorisme • Le sang du cordon ombilical peut sauver des vies • Cancers : état des lieux • le secteur pharmaceutique sous haute surveillance • Avis d'Arnold MUNNICH sur la thérapie génique • Une avancée majeure dans le combat contre la Leucémie

## LES ASSOS SUR LE TERRAIN

**P.30**



## ACTUALITÉ

**DON DU SANG DES HOMOSEXUELS : CE QUI CHANGE LE 10 JUILLET**

**P.36**

**37**

**REVUE DE PRESSE**

**42**

**VOUS ABONNER**

**43**

**NOUS SOUTENIR**

# LFB : POSE DE LA PREMIÈRE PIERRE DE L'USINE 2020

Le LFB (**Laboratoire français de Fractionnement et des Biotechnologies**) a été créé par la loi du 4 janvier 1993 afin de séparer les activités de collecte, de préparation et de distribution des Produits Sanguins Labiles (PSL : devant être transfusés en l'état au malade ; cette activité relève de l'Établissement Français du Sang), de la fabrication de Médicaments Dérivés du Sang (MDS) et ce, suite à l'affaire du sang contaminé.

Le LFB s'est développé et est toujours le premier fournisseur de MDS pour les hôpitaux français ; il est le 6<sup>ème</sup> opérateur mondial dans son domaine. [https://www.youtube.com/watch?v=ea0Tk7\\_fup4](https://www.youtube.com/watch?v=ea0Tk7_fup4)

Le 7 juin, Christian BÉCHON, PDG du Groupe LFB, invite Monsieur François HOLLANDE, Président de la République, à poser la première pierre de l'usine qui traitera en 2020 près de 3 millions de litres de plasma en vue de fabriquer des médicaments.

La cérémonie commence par l'accueil du Président de la république qui se fait présenter les différentes personnalités invitées puis la présentation de ce que sera l'usine 2020 :

<https://www.youtube.com/watch?v=4w6ybljPNTw>

Après le discours de Christian BÉCHON (joint en annexe), Michel MONSELLIER, est invité à la tribune pour présenter les enjeux de la transfusion sanguine française (voir allocution en annexe) et de l'Éthique du don telle que voulue par les donateurs de sang.



Christian Béchon



Pose de la première pierre



Virginie GROSJEAN, Déléguée Générale de l'association IRIS (patient atteints de Déficits Immunitaires Primitifs), signale ensuite l'importance d'une telle usine pour les patients nationaux.

Puis, se succèdent à la tribune les différents élus locaux (Communauté Urbaine d'ARRAS / Conseil Départemental / Conseil Régional) pour montrer leur engagement et les impacts d'un tel projet pour les collectivités locales ; cette usine employant à terme 500 personnes.

Discours de M. Christian Béchon,  
PDG du Groupe LFB



Monsieur le Président de la République,  
Messieurs les Présidents des Hauts de France et de la Communauté Urbaine d'Arras,  
Mesdames et Messieurs les représentants des donneurs de sang bénévoles et des  
associations de patients,  
Mesdames, Messieurs, Chers Amis,

Bienvenue sur le site de la future grande usine du LFB « Usine 2020 », bienvenue au LFB.

Le LFB est une entreprise biopharmaceutique, qui fabrique et vend depuis plus  
de vingt ans des médicaments issus du vivant, prescrits à l'hôpital. Nous avons  
réalisé l'année dernière 502 millions d'euros de chiffre d'affaires et employons 2100  
personnes dont 1670 en France. Nous exportons dans 40 pays.

Monsieur le Président de la République, vous représentez notre unique actionnaire,  
je pense que l'on ne vous dit pas cela tous les jours, je n'ai donc pas résisté à la  
tentation... vous êtes ici, si j'ose dire, chez vous, dans votre entreprise.

Et chez vous, chez nous, ici tout près d'Arras, nous allons construire une grande  
usine de médicaments issus du don de sang, pour traiter des maladies graves et  
rares.

Nous ne sommes guère connus du grand public car nous ne vendons qu'aux  
hôpitaux. En effet, nos médicaments ne sont utilisés que par des médecins  
hautement spécialisés dans les maladies graves et rares.

Nous sommes spécialistes, pour simplifier, des protéines spécifiquement humaines,  
soit issues du don de sang, soit copiées par génie génétique.  
Nous sommes aussi un laboratoire de génie génétique mais, ici, nous allons  
construire une usine mondiale de médicaments issus du don de sang pour des  
maladies rares.

C'est pourquoi j'ai demandé au Président de la Fédération Nationale pour le  
Don de Sang Bénévole, Monsieur Michel Monsellier, et à la Déléguée Générale  
de l'Association de Patients atteints de Déficits Immunitaires, Madame Virginie  
Grosjean, d'être avec moi à cette tribune.

Nous n'oublions pas que notre usine fonctionnera grâce aux donneurs de sang, et  
que notre usine fonctionnera d'abord pour les malades.

../..



Xavier Bertrand



Personnalités invitées

Discours de M. Michel Monsellier



Monsieur le Président de la République  
 Mesdames et Messieurs les Élus  
 Monsieur le Président Directeur Général, Cher Christian

*Je voudrais, au nom de tous les donneurs de sang et de tous nos concitoyens, affirmer notre viscéral attachement au système éthique régissant le don de sang et le don de plasma en France.*

*Ce système basé sur le Bénévolat, le volontariat et le non-profit a montré depuis les années 50 que nous pouvions répondre en permanence aux besoins des patients et que ceux-ci pouvaient compter sur la solidarité des français pour les aider à traverser des situations sanitaires difficiles.*

*Ce système altruiste, qui progresse dans le monde tout en n'étant pas encore majoritaire, garantit, tant aux donneurs qu'aux malades, la meilleure garantie de sécurité sanitaire tout en respectant un principe essentiel de notre droit : la non marchandisation de tout élément issu du corps humain.*

*Nous sommes ici pour construire, en France, l'usine qui permettra demain de conserver notre système et de continuer la fabrication de médicaments d'origine éthique.*

*MERCI au LFB de poursuivre, en collaboration avec l'Établissement Français du Sang et tous les donneurs qui tendent bénévolement leur bras, la valorisation de notre plasma pour soigner des centaines de milliers de malades chaque année.*

*Je vous remercie*







../..

Suite discours de M. Christian Béchon,  
PDG du Groupe LFB

Je reviens pour vous parler de cette nouvelle usine mais aussi de l'ambition qu'elle illustre et porte. Avec ses 16 hectares, ses 36 000 mètres carrés pour produire, ses 300 millions d'euros d'investissement, et ses 500 emplois d'ici cinq ans.

Notre nouvelle usine est le vaisseau amiral de notre développement des dix prochaines années.

Nous en avons besoin ; avec +8 % de chiffre d'affaires depuis 2012 et +30 % à l'international, et avec les nouveaux médicaments que nous allons lancer, il nous faut de nouvelles usines.

C'est là que notre actionnaire, que vous représentez, Monsieur le Président, joue un rôle crucial. Depuis 2012, notre actionnaire a eu confiance en notre projet et a décidé, en 2015, d'une augmentation de capital de 230 millions d'euros. Un geste d'une ampleur sans précédent dans l'histoire du LFB, et une décision déterminante : sans elle, pas de nouvelle usine. Et avec elle, l'aventure industrielle du LFB continue !

Je pense que des millions de donneurs de sang français, des dizaines de milliers de patients se joignent aux 2000 salariés du LFB pour vous remercier, Monsieur le Président,

Vous remercier de votre confiance, bien sûr, mais aussi de votre action qui donne aujourd'hui naissance à cette usine. Cette première pierre est donc d'abord la vôtre, celle d'une France industrielle.

Dans ce contexte, je voudrais maintenant vous dire, Monsieur le Président de la République, Mesdames, Messieurs, nos ambitions.

Notre ambition est de bâtir ici une usine de haute technologie dans le domaine d'avenir de la biologie humaine.

La biopharmacie, puisque c'est de cela qu'il est question, n'est pas seulement médicalement efficace, elle cherche aussi à être compétitive. Et l'effort de compétitivité doit se traduire sur les prix des médicaments produits, les prix baissent et vont baisser. Nous allons contribuer à la maîtrise des coûts de santé.

Notre ambition est de bâtir ici une usine pour le monde. Notre usine exportera au moins 70 % de sa production : produire en France pour le monde entier, c'est la stratégie du LFB. Notre ambition est donc de créer ici des emplois, de contribuer à la balance commerciale française. Enfin, notre ambition est naturellement médicale : il faut pouvoir soigner plus de patients dans plus de pays. Demain, avec notre nouvelle usine, nous pourrions servir plus de pays, donc plus de patients, à des coûts plus abordables.

Pour terminer, je vous dirai, Monsieur le Président, Mesdames, Messieurs, qu'au-delà de notre métier de biopharmaciens, au-delà de nos projets d'industriels, nous sommes heureux de pouvoir aujourd'hui montrer à la France que,

Oui, on peut être une entreprise détenue par l'Etat et réussir,  
Oui, on peut être soutenu par son actionnaire public dans une stratégie de conquête et d'innovation,  
Oui, on peut aujourd'hui bâtir de grandes usines, créer des emplois, ici, dans notre pays, dans cette terre d'Artois, dans cette région Hauts-de-France,  
Oui, on peut produire en France pour le monde entier.



**Le Président de la République a conclu son discours en reprenant les enjeux de solidarité du don du sang éthique et le soutien de l'État au LFB pour la réalisation de cette mission, avant de procéder à la pose de la première pierre de la future usine.**

## COMMÉMORATION ARMISTICE DU 8 MAI 1945



Philippe Wahl, PDG du Groupe La Poste

**LE 9 MAI**, Michel MONSELLIER participe à la commémoration du 8 mai 1945 au siège de La Poste présidée par Monsieur Philippe WAHL, PDG du Groupe.

Après avoir retracé les noires années de l'occupation nazie et les millions de morts, combattants et civils, subis par chacun des pays belligérants, Monsieur WAHL évoque les combats héroïques qui ont mené à la libération de la France par les troupes alliées et la résistance française à l'ennemi.



Après le traditionnel dépôt de gerbe et les sonneries réglementaires par les musiciens de La Poste, les participants sont invités à un verre de l'amitié.

A la même heure, Joëlle DUFFOUX participe à la cérémonie organisée au Ministère des Finances et de l'Industrie, sous la présidence de Monsieur Christian ECKERT, Ministre du Budget.

Les demoiselles de la Légion d'Honneur participent également à cette manifestation traditionnelle.



# ORDRE NATIONAL DU MÉRITE DE GUY SALZINGER

**LE 30 MAI**, Monsieur Stéphane RICHARD, PDG du Groupe ORANGE, remet les insignes de Chevalier dans l'ordre National du Mérite à Guy SALZINGER, Directeur des Affaires Générales à la Direction Opérationnelle d'Île de France devant un parterre d'invités et amis.



Stéphane RICHARD retrace avec humour la carrière de Guy SALZINGER qui prend la parole en associant à cette distinction l'ensemble de ses supérieurs hiérarchiques qui ont marqué son parcours professionnel.

Un verre de l'amitié clôture la cérémonie.



# ASSEMBLÉE GÉNÉRALE AGEF PAYS DE BRIVE

**LE 9 JUIN**, Michel MONSELLIER et Joëlle DUFFOUX participent à l'assemblée générale de l'AGEF du Pays de BRIVE sous la présidence de Didier LAJOINIE, nouveau Directeur de la DNAS (Direction Nationale des Activités Sociales) de La Poste.

Cette association gère la maison pour personnes et enfants handicapés de La Poste et d'Orange ; elle est située à ALLASSAC en CORRÈZE.

La réunion se déroule, sous la présidence de Yves MICHARD, nouveau Directeur, en présence de nombreuses personnalités : Nicolas PENNEL, Maire de VARETZ, Madame FAUCON, Adjointe au maire d'ALLASSAC, Gilbert FRONTY, Conseiller Départemental et les président(e)s des associations amies.

Didier LA JOINIE informe de la situation de La Poste et de son environnement concurrentiel difficile, ce qui ne l'empêche pas de dégager des bénéfices. Les enjeux passent par des restructurations en profondeur pour faire évoluer l'entreprise.

Le social est l'une des composantes de l'entreprise destinée à resituer les hommes au cœur des ressources humaines.

Hélène MORÉ, du social d'Orange réaffirme le soutien de son entreprise et de celui du CCUES dans les actions menées par le secteur du handicap.



## PARTENARIATS

L'Union Nationale réalise quelques partenariats avec des associations de La Poste – Orange ou des postiers / télécommunicants depuis l'appel à projets 2014.

### VOILE

Jean GONZALES, télécommunicant travaillant à NICE réalise plusieurs régates dans l'année.

Il porte les couleurs de l'Union et profite de ses régates pour effectuer la promotion du don du sang.



Vainqueur de la course marseillaise SNIM, son équipage a permis une meilleure visibilité à l'association :

[http://www.lanautique.com/la-nautique/regates/2016\\_SNIM/Resultats/lundi/snim\\_2016\\_grs.htm](http://www.lanautique.com/la-nautique/regates/2016_SNIM/Resultats/lundi/snim_2016_grs.htm)

Rendez-vous à la TACITA Med Cup organisée par Orange.

Jean Gonzales et son équipage



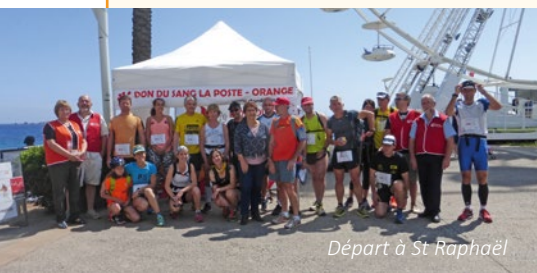
L'équipe à Antibes

### PENTES ET CÔTES D'AZUR

Jean-Luc THÉBAULT organise chaque année une course à pied de 100 kms entre SAINT RAPHAËL (Var) et MONACO ; la course se déroule sur les trois jours du week-end de la Pentecôte et s'appelle « Pentes et Côtes d'Azur ».

Les animateurs de l'Union Nationale-Michel MONSELLIER et Joëlle DUFFOUX et des associations des Alpes Maritimes –Yann SANTOVERT

et Jean-Jacques BESSAC – et du Vaucluse – Éric MARCHANDIAU et Christine PETIT- tiennent des stands d'information dans les différentes villes étapes.



Départ à St Raphaël



Toute l'équipe à Cannes

A l'arrivée, l'association monégasque des donneurs de sang, emmenée par Christine BOGGIANO et Serge DAUTREBANDE, accueille les participants par un verre de l'amitié et quelques cadeaux.



équipe Monégasque



Arrivée à Monaco

## ASPTT : JOURNÉE INTERNATIONALE DE LA FEMME

L'ASPTT organise, à l'occasion de la Journée Internationale de la Femme du 8 mars, une manifestation destinée à faire découvrir le sport aux femmes : Le Sport Donne Des Elles.

Pour la deuxième année consécutive, l'Union Nationale et ses associations participent à l'évènement en vue de sensibiliser les participantes au don de soi.

Les animateurs de terrain constatent une participation très différente d'un site à l'autre et se demandent s'ils poursuivront l'aventure l'année prochaine.

# JOURNÉE DE L'ANSM DU BÉNÉVOLAT

La journée de rencontre de l'ANSM (Agence Nationale de Sécurité du Médicament et des produits de santé) se déroule le 18 mai au Ministère de la Santé sous la présidence de Monsieur Benoît VALLET, Directeur Général de la Santé.



Benoît Vallet

Le but de cette rencontre annuelle est de mettre en relation l'ANSM et les représentants des associations de patients en vue d'améliorer les relations, notamment au travers des comités de coordination.



Catherine de Salins

Le Professeur Benoît VALLET ouvre la séance en listant les problèmes sanitaires de l'année passée et notamment l'épidémie de ZIKA en GUYANE et de CHIKUNGUNYA aux Antilles. Il relate les différentes avancées dans le domaine sanitaire avant de passer la parole à Catherine de SALINS, nouvelle Présidente du Conseil d'Administration de l'ANSM qui présente sa feuille de route.

La matinée est ensuite consacrée à des échanges entre l'ANSM (notamment Dominique MARTIN, Directeur Général de l'ANSM) et les représentants des associations. L'après-midi, se tiennent trois ateliers sur les relations à entretenir et améliorer.



Dominique Martin

La Poste a initié l'année dernière « la Semaine du Bénévolat », organisée par la Direction du Réseau, et destinée à mieux faire connaître les associations en interne en vue de recruter de nouveaux bénévoles. Cette semaine est programmée du 4 au 8 avril 2016.



Les animateurs de l'Union sont présents sur plusieurs sites d'Île de France :

- Le 4 avril à la Direction des Services Courrier Colis de CERGY PONTOISE (95)
- Le 7 avril à la Direction des Services Informatiques de MONTROUGE (92)
- Le 14 avril à la Direction des Services Courrier Colis de GUYNACOURT (78)

Ces manifestations se déroulent à l'initiative des Directeurs d'entité ou des Directrices de la Communication.

Plusieurs personnes paraissent très intéressées, notamment par la possibilité de donner son sang sur le lieu de travail, ce qui nécessitera de prospecter pour la création de collecte de sang.



## JOURNÉES DE CONVIVIALITÉ

La Direction Nationale des Activités Sociales de La Poste propose aux salariés de participer à des journées de convivialité qui se tiennent dans un lieu attractif en vue de passer une agréable journée en famille.



Cette année, deux journées sont organisées à DISNEYLAND PARIS pour les postiers

- D'Île de France, des Hauts de France et de Normandie le **dimanche 12 juin**.
- Du Grand Est, de Bourgogne – Franche Comté et de Rhône Alpes le **dimanche 26 juin**.

L'Union Nationale et d'autres associations volontaires tiennent un stand d'information et de sensibilisation pendant le goûter offert aux participants.



## JMDS : 13 JUIN, LANCEMENT DE LA JMDS A BERCY VILLAGE

François TOUJAS, Président de l'EFS (Établissement Français du Sang), invite les représentants des donneurs de sang, des associations de malades, et les partenaires de l'EFS au lancement de la Journée Mondiale du Donneur de Sang Bénévole (JMDS) à BERCY Village où se tient la collecte parisienne du 13 au 15 juin.

Lors de son intervention, il évoque l'attentat d'ORLANDO contre la communauté gay, puis les enjeux de cette JMDS destinée, pour l'EFS, à augmenter les stocks avant l'été.

La JMDS a été créée en 2004 par l'OMS (Organisation Mondiale de la Santé) pour remercier les donneurs de sang pour leur geste altruiste et solidaire, le système basé sur le bénévolat étant le seul au monde permettant de tendre vers l'autosuffisance en « produits » sanguins pour répondre aux besoins de tous les malades.



L'Union Nationale, sur une idée de son Groupe Jeunes, édite une carte postale de remerciements qui est envoyée aux donneurs par les associations.



# INAUGURATION

**LE 4 JUILLET**, sur invitation de Madame Stéphanie DECOOPMAN, Directrice de l'Hôpital Universitaire Robert DEBRÉ, de François TOUJAS, Président de l'EFS et de nombreux autres acteurs, Michel MONSELLIER et Joëlle DUFFOUX participent à l'inauguration de l'Unité Médicale et Transfusionnelle Curative (UMTC) de l'Hôpital Robert DEBRÉ à PARIS, spécialiste du traitement des enfants malades.

La réalisation de cette unité découle d'une étroite collaboration entre l'EFS et le CHU Robert DEBRÉ Cette unité est destinée à augmenter le nombre de malades, notamment atteints de drépanocytose, pris en charge, et de réunir deux types de traitements afin d'effectuer un meilleur suivi et d'augmenter les chances de guérison. Les locaux ont été restitués par l'EFS qui effectuait préalablement des collectes de sang afin de pouvoir créer l'unité ; une collecte tous les quinze jours, le samedi, a toutefois été maintenue.



Stéphanie Decoopman



Pr André Baruchel



François Toujas

Après une visite des locaux, et les explications de l'intérêt de cette nouvelle structure, les partenaires EFS -François TOUJAS, Président national et le Docteur Rachid DJOUDI, Directeur de l'EFS Île de France- et CHU -Madame Stéphanie DECOOPMAN et le Professeur André BARUCHEL- présentent chacun leur tour les enjeux de cette unité qui a déjà atteint ses objectifs de montée en charge et d'accroissement de l'offre de soins ; nous reviendrons sur cette unité et l'Hôpital dans le prochain numéro de cette revue.

Pour mieux comprendre ces enjeux et savoir à quoi peuvent servir vos dons :

<https://www.youtube.com/watch?v=wulRhZFREVs>



Les soignants



Rachid Djoudi

# LA FÉDÉRATION FRANÇAISE POUR LE DON DE SANG BÉNÉVOLES

Le nouveau Bureau Fédéral

## CONGRÈS FÉDÉRAL

Le congrès national de la Fédération se tient du 5 au 7 mai à NANTES sous la présidence de Roger PRAILE, président fédéral ; il réunit près de 1 300 congressistes et accompagnants.



Roger Praile

Ce congrès permet de :

- Réaliser le bilan des deux années passées
- Préparer les actions des deux années à venir
- Présenter aux congressistes les évolutions dans le domaine de la transfusion sanguine par la tenue de différents forums.

Au cours du congrès, trois postiers sont élus au Bureau Fédéral :

- **Michel MONSELLIER**, Président de l'Union Nationale au poste de Président Fédéral

- **Joëlle DUFFOUX**, Secrétaire Générale de l'Union Nationale au poste de Présidente de la Commission Information Formation Éducation
- **Albert VINAS**, Président de l'association du CANTAL au poste de Président de la Commission des Finances.



Michel Monsellier



Passation de pouvoirs



## LE 4 JUIN - CONSEIL D'ADMINISTRATION

Le nouveau Conseil d'Administration se réunit le 4 juin au siège de la Fédération.



Les principaux sujets abordés :

- Les orientations stratégiques 2016 -2018
- Les axes de travail des commissions
- La révision des textes réglementaires
- Le calendrier des prochaines réunions



À l'initiative de l'UD 75 et de l'association de PARIS, chaque 14 juin, une délégation de donneurs de sang ravive la flamme du souvenir sous l'Arc de triomphe. Michel MONSELLIER, accompagné de plusieurs délégations a ravivé la flamme devant toute la délégation emmenée par Romain GUILLONNET et en présence de José COLL et de Robert SOULIÉ qui portait le drapeau fédéral.

Cette cérémonie, haute en couleurs, était présidée par le numéro 2 de la Grande Chancellerie de la Légion d'Honneur et animée par la musique des Sapeurs-Pompiers de PARIS.



## LE 14 JUIN : RAVIVAGE DE LA FLAMME SOUS L'ARC DE TRIOMPHE



## Agents infectieux transmis par des moustiques ; implications pour la santé des donneurs de sang et risques possibles pour les receveurs de produits sanguins

### **Olivier GARRAUD**

Université de Lyon, EA3064, faculté de médecine de Saint-Etienne, 42023 Saint-Etienne cedex 02, et Institut National de la Transfusion Sanguine, Paris.

Adresse e-mail :

[ogarraud@ints.fr](mailto:ogarraud@ints.fr) ou [olivier.garraud@univ-st-etienne.fr](mailto:olivier.garraud@univ-st-etienne.fr)

### **INTRODUCTION**

Les agents infectieux et les êtres humains sont intimement liés depuis l'origine de la vie. La confrontation aux agents infectieux fait partie de la vie et est essentielle par exemple à notre alimentation et à l'équilibre de notre peau et de nos muqueuses respiratoires et digestives. Cette confrontation a aussi formaté notre système de défense immunitaire en général et nos mécanismes de lutte contre les agents d'agression et de réparation, ainsi que nos moyens de prévention lorsqu'ils existent.

Parmi les agents infectieux, on peut en distinguer de plusieurs natures :

- Ceux que nous avons domptés et qui nous aident à conserver l'équilibre de nos surfaces corporelles (microbiote cutané, flore résidente, *S. epidermidis*..)
- Ceux que nous ne percevons pas, bien que présents, du moins lorsque nous sommes en bonne santé (flore transitoire, *E. coli*)
- Ceux qui nous rendent malades mais que nous réussissons à éliminer « naturellement » (les virus des rhumes saisonniers)
- Ceux qui nous rendent malades, que nous croyons avoir éliminé mais qui se cachent dans un ou plusieurs territoires assez fermés (le virus de la varicelle par exemple)
- Ceux qui nous rendent malades, que nous avons éliminés... mais pas sans en payer le prix (en général d'un déséquilibre de l'immunité survenant peu – ou longtemps – après l'épisode infectieux) (le parasite de la maladie de Chagas)
- Ceux qui nous rendent malades si rapidement qu'ils peuvent tuer un pourcentage non négligeable d'entre nous, en quelques jours (le virus Ebola).

Ces agents microbiens ont des modes variés de pénétration dans un organisme : par voie digestive (polyovirus), par voie respiratoire (virus de la grippe), par voie sexuelle muqueuse (HIV), par voie transcutanée (schistosomes), ou par voie injectable : la façon la plus naturelle de rencontrer un agent infectieux injectable est celle de la piqûre d'insecte (on peut aussi s'infecter au travers d'une blessure ou d'une morsure animale, ou d'une piqûre d'envénement etc.).

Notons enfin que nous hébergeons tous des bactéries digestives –dont on sait à présent qu'elles nous

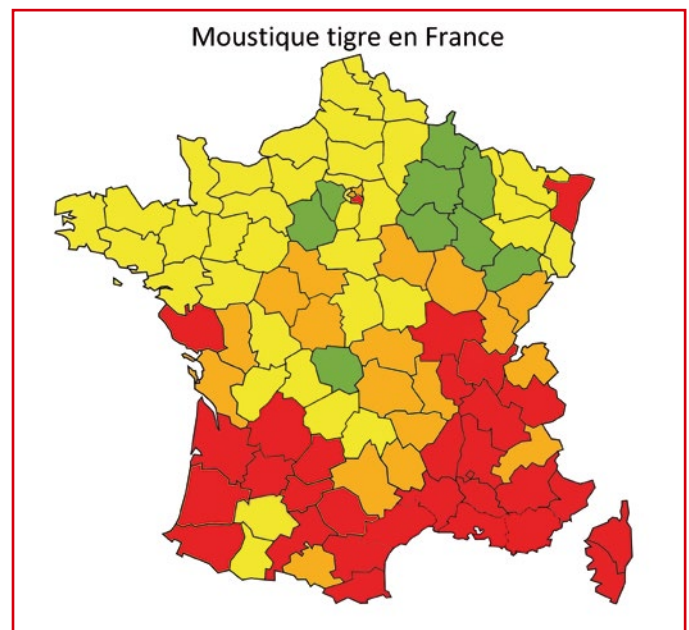
caractérisent aussi bien que nos empreintes digitales ou génétiques–, dont nous savons qu'elles nous ont colonisés après la naissance, mais nous hébergeons aussi des virus dans le sang (Anellovirus...), dont nous ne savons pas du tout encore comment ils nous sont devenus familiers.

Ces quelques lignes indiquent que le monde microbien est d'une part gigantesque, d'autre part très complexe.

### **LES MOUSTIQUES (ET AUTRES INSECTES PIQUEURS) ET LES AGENTS MICROBIENS QU'ILS TRANSPORTENT**

Il existe une immense variété d'insectes piqueurs : la plupart du temps, lorsqu'ils piquent (l'homme ou un autre mammifère) c'est soit pour se défendre (guêpe, abeille) soit pour se nourrir (puces, certaines punaises... et moustiques).

Beaucoup de ces insectes et moustiques ont besoin de sang pour se nourrir et aussi pour se reproduire, trouvant dans le sang mammifère des nutriments indispensables à la maturation de leurs œufs.



Cela étant, tous les insectes n'ont pas la même attirance pour les mammifères, et certains moustiques peuvent largement préférer se nourrir sur des bovins alors que d'autres, proches cousins, se repaissent sur l'homme. Il y a très clairement des spécialisations de nourriture.

Tous les insectes et moustiques de la même espèce mais de sous-espèces différentes n'hébergent pas et ne transmettent pas avec la même efficacité les mêmes agents microbiens : certaines sous-espèces sont spécialisées dans la transmission d'agents du paludisme bovin et d'autres du paludisme humain.

Néanmoins, il ne faudrait pas commettre l'erreur fréquente de croire que ces spécialisations signifient

l'exclusivité : cela signifie que l'efficacité pour ces moustiques de transmettre une autre espèce que leur microbe de prédilection à un autre mammifère que celui qu'ils préfèrent ne sera pas très bonne, pas que c'est impossible.

Une seconde erreur serait de penser que la présence d'une espèce de moustique sur un territoire donné est systématiquement associée à la transmission de l'espèce microbienne à laquelle elle est en général attachée : il peut manquer ici le facteur essentiel qui est le réservoir (la présence de l'agent infectieux circulant parmi les populations locales).

### **LA TRIADE DANGEREUSE : UN MOUSTIQUE PIQUEUR EFFICACE – UNE POPULATION INFESTÉE – UNE POPULATION VULNÉRABLE**

Pour qu'un risque de santé publique soit posé, il faut que les trois conditions suivantes soient remplies :

- Qu'il y ait une population d'insectes piqueurs (qu'on appellera population vectorielle) compétente et efficace (par opposition à occasionnelle)

- Qu'il y ait une circulation relativement bien établie d'agents infectieux chez l'hôte (humain) ou chez les hôtes (animaux et humains) de l'agent infectieux, de sorte que l'insecte piqueur puisse ingérer du sang mais aussi des microbes circulants, et puisse réinjecter ce microbe (en général à un stade différent de maturation pour ce qui concerne les parasites)

- Qu'il y ait une population vulnérable parmi les sujets piqués, donc qu'un certain pourcentage de la population cible développe non seulement une infection mais encore des signes cliniques de cette infection, laquelle peut être alors modérée, sévère ou même mortelle (létale).

On retient deux points notables :

Certaines personnes sont infectées mais non malades ; elles sont donc « porteuses » de l'infection et ainsi elles peuvent même être des « porteurs dangereux » si ces personnes ignorent leur statut

Il existe une « inégalité » individuelle face d'une part à l'infection, et d'autre part face à la maladie, et ce pour plusieurs raisons qui sont tout d'abord génétiques (nous n'avons pas tous la même sensibilité à l'infection et à ses conséquences directes et indirectes) et ensuite immunologiques (certaines personnes ont pu s'immuniser antérieurement contre certains agents infectieux). Les personnes immunisées contre le développement de l'infection elle-même ne sont pas dangereuses, quand bien même elles peuvent recevoir une piqûre infectée. Les personnes asymptomatiquement infectées, au contraire, peuvent être des porteurs dangereux d'agents infectieux.

Un mot enfin des populations vulnérables : certains agents infectieux peuvent être quasiment anodins chez la plupart des individus infectés mais, chez d'autres personnes, se révéler agressifs et dangereux. Là encore, les critères de sensibilité au danger sont diverses : une plus

grande sensibilité génétique ou un déficit constitutionnel de facteurs de l'immunité, une baisse temporaire de l'immunité, ou un état particulier comme la grossesse peuvent en être la cause. Certains agents infectieux transmis par les moustiques peuvent très largement anodins encore chez l'adulte en bonne santé mais être très dangereux chez le nouveau-né, le fœtus ou encore l'embryon : dans le paragraphe suivant, nous prendrons quelques exemples qui éclaireront ces données.

### **EXEMPLES DE TRANSMISSION D'AGENTS INFECTIEUX PAR DES MOUSTIQUES ET SES CONSÉQUENCES SUR DES POPULATIONS EXPOSÉES ; DEUX EXEMPLES PERMETTRONT DE MIEUX COMPRENDRE LES PROBLÉMATIQUES RENCONTRÉES.**

#### **Le paludisme.**

Le paludisme est l'un des plus grands fléaux au monde. Il est la conséquence d'une infection transmise par plusieurs espèces de moustiques mais principalement, car c'est la plus efficace, l'anophèle.

Il existe de très nombreuses espèces d'anophèles, de compétence variable pour piquer ou bien des mammifères (ruminants par exemple) ou bien des humains et transmettre les plasmodies.

Il existe cinq types de plasmodies qui se développent chez l'homme, parmi la centaine d'espèces plasmodiales répertoriées, la plupart chez des oiseaux ou des reptiles. Chez l'homme, les plasmodies se transmettent efficacement là où il y a :

- Des anophèles (seules les femelles prennent des repas sanguins pour se reproduire et sont ainsi dangereuses)

- De bonnes conditions de survie et de croissance de ces moustiques (réservoirs aquatiques par exemple, avec une eau plutôt claire et courante)

- Des réservoirs humains et donc des personnes infectées, pour entretenir la transmission.

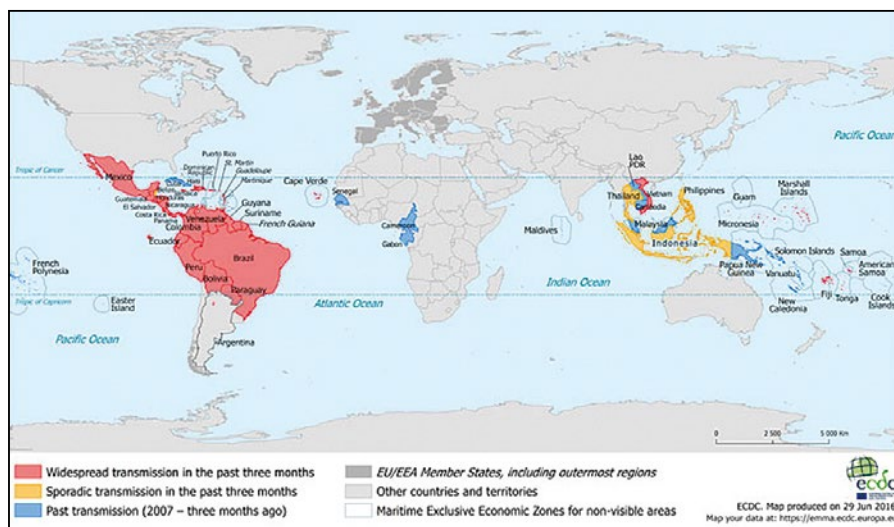
Certaines espèces de plasmodies permettent un certain degré de protection (à défaut d'immunisation protectrice) qui permettent de maintenir à un niveau très bas le nombre de parasites circulants et qui empêchent la manifestation des symptômes cliniques ; ceci n'est possible que si le sujet est exposé très régulièrement et pendant longtemps aux piqûres de moustiques et aux injections de parasites (plasmodies). Les infections répétées peuvent conférer un certain niveau d'immunité mais celle-là n'est pas nécessairement stérile en ce sens qu'elle n'induit pas la destruction immédiate des parasites entrants (ceci est vrai pour l'espèce *P. falciparum*, mais pas pour les autres espèces de Plasmodium).

Un individu dit naïf, chez qui un moustique anophèle femelle prend un repas sanguin, peut recevoir au cours de cette piqûre une injection de parasites que le moustique régurgite de son repas précédent. Si ce repas-là était infecté, alors l'individu naïf peut se trouver infecté à son tour etc. Comme il est naïf pour cette infection, il va très probablement manifester des signes cliniques qui peuvent être très graves sans traitement ; pendant cette phase de développement du parasite, il peut être à nouveau

piqué et l'anophèle femelle peut absorber du sang et des parasites et aller les inoculer à sa victime suivante, après digestion (la digestion ne détruit pas les parasites mais elle en change le degré de maturation tout en maintenant la capacité d'infectabilité).

Les plasmodies du paludisme, comme la plupart des parasites transmis par des insectes, doivent être transmis par la piqûre d'un insecte compétent pour être infectante, hormis l'exception transfusionnelle et gravidique. On note une autre exception qui est le parasite de la maladie de Chagas qui peut être aussi transmis par voie digestive, et qui se transmet aussi par voie sanguine gravidique et transfusionnelle ; ce parasite n'est pas directement lié à une piqûre d'insecte (une variété de punaise) mais à un dépôt de parasite que l'individu –irrité– fait pénétrer dans la peau par voie de grattage.

### Le virus Zika



Le virus Zika, est actuellement responsable d'une épidémie particulièrement active sur le continent américain (Sud et Centre) à telle enseigne que l'OMS a déclaré cette épidémie comme étant une priorité sanitaire mondiale à la date du 1er février 2016.

Cet arbovirus est préférentiellement transmis par une piqûre de moustiques du genre *Aedes*, principalement l'espèce *Aedes aegypti*, mais l'espèce *Aedes albopictus* est également compétente.

Comme la plupart des individus piqués par ces moustiques est naïve dans les territoires concernés, l'épidémie se propage extrêmement vite, puisque toutes les conditions de transmission y sont favorables bien que, paradoxalement, les moustiques vecteurs sont reconnus comme assez peu compétents pour ce virus comparativement à d'autres virus.

L'infection par le virus Zika est relativement bénigne chez la plupart des hôtes infectés,

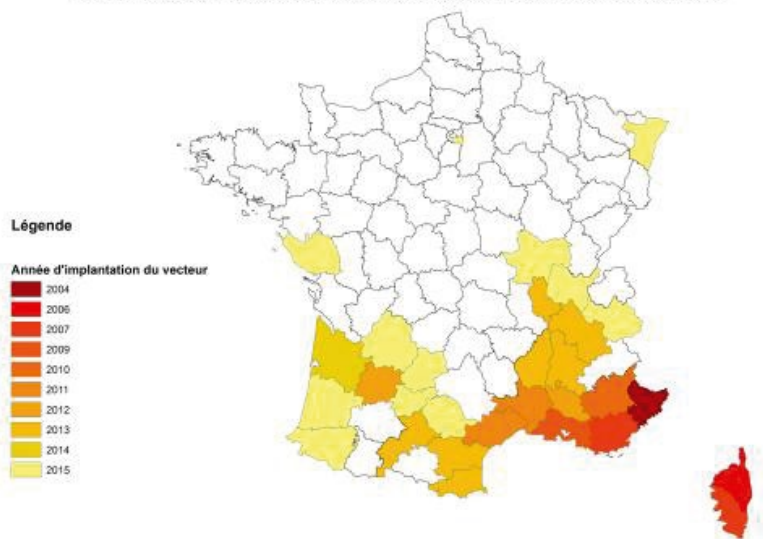
avec une symptomatologie inapparente chez plus des deux tiers des sujets, et modérée (à type de manifestations aspécifiques tels qu'un syndrome fébrile accompagnés de troubles visuels ou articulaires, et/ou d'un rash cutané) dans le dernier tiers. On a apporté quelques cas sévères mais ils restent l'exception. Une différence entre la transmission du virus Zika et celle du paludisme est que la transmission du Zika peut se passer de moustique vecteur puisqu'il existerait une contamination par voie sexuelle. Le virus Zika semble être correctement immunisant : la majorité des individus infectés développe des anticorps neutralisants qui bloquent la multiplication du virus et empêchent une infection secondaire.

### PROBLÉMATIQUES CROISÉES

Jusque-là (voir ci-dessus le sujet du Zika), on est dans une problématique assez proche de celle rencontrée voici quelques années avec le virus Chikungunya.

Ces deux types d'infection sont très proches et sont transmises par les mêmes vecteurs *Aedes* (bien qu'*Aedes aegypti* soit le vecteur préférentiel pour le Chikungunya) ; ces deux types d'infection virales diffèrent de deux autres qui ont aussi alerté à la fois les autorités de santé publique et menacé le don de sang et qui sont les virus de la Dengue d'une part, également transmis par des *Aedes* (*aegypti* ou *albopictus*), et le West Nile virus (WNV) d'autre part, transmis par des moustiques du genre *Culex* ; ces deux dernières viroses, bien que donnant lieu à des formes asymptomatiques, donnent davantage de formes cliniques dont de fréquentes formes graves (voire très graves pour la dengue) et sont nettement moins immunisantes (le WNV est un virus dont les réservoirs ne sont pas seulement humains mais aussi animaux [oiseaux et chevaux, principalement]).

Départements et année d'implantation du vecteur *Aedes albopictus* en France métropolitaine



Ce qui fait aussi la particularité du virus Zika, c'est sa capacité à infecter l'embryon et à causer des encéphalopathies, microencéphalies chez les fœtus et les nouveau-nés (et plus tôt des anomalies abortives chez les embryons semble-t-il) ainsi que quelques cas d'atteinte neurologique adulte, de type syndrome de Guillain-Barré.

On comprend de ces exemples que de nombreux sujets peuvent être infectés par des agents microbiens divers (voir tableau 1) transmis par des vecteurs et ne pas être pour autant symptomatiques ; cela peut avoir des conséquences graves chez les femmes enceintes qui peuvent transmettre l'infection lorsqu'elle est virale (ou parasitaire lorsque le parasite est intracellulaire et infecte les cellules sanguines) chez son embryon chez qui cette infection peut être grave (a priori, on n'a pas relevé de transmission des virus cités par allaitement). Ces personnes infectées mais non malades peuvent néanmoins être candidates à des dons de sang et être ainsi des donneurs potentiellement dangereux pour des receveurs fragiles.

### **LES AGENTS INFECTIEUX TRANSMIS PAR LES MOUSTIQUES QUI MENACENT LA TRANSFUSION**

Les conditions pour qu'un agent transmis par un vecteur constitue une menace transfusionnelle pour le receveur sont les suivantes :

#### **1. Le donneur est infecté, potentiellement contaminant et asymptomatique.**

Cette situation est commune pour les arboviroses puisqu'il est désormais bien connu que la virémie précède de quelques jours l'apparition (lorsqu'ils se manifestent) des signes cliniques. Quoique de très courte durée, cette période est particulièrement à risque puisqu'il s'agit du moment où du matériel microbien circule mais n'est pas toujours détectable en routine par la biologie, ou non recherché spécifiquement.

Les personnes infectées par la piqûre d'un vecteur qui développe une symptomatologie clinique ne sont pas les plus dangereuses pour le don de sang car, malades, elles ne se présentent pas au don de sang ou –si elles le faisaient– elles seraient rapidement repérées comme inaptes.

#### **2. L'agent infectieux reste présent dans le produit sanguin**

durant tout le processus de préparation et de stockage jusqu'à la transfusion (en effet, de nombreux agents infectieux peuvent avoir été piégés dans les leucocytes, eux-mêmes piégés dans les filtres de leucoréduction ; d'autres agents infectieux peuvent se dégrader pendant une période à 4°C qui n'est pas leur température de « confort »).

**3. L'état de précarité ou le statut immunitaire (naïf ou immunodéprimé) du receveur** font que celui-là développe une infection là où un sujet en meilleure santé utilise des outils naturels ou spécifiques de l'immunité qui

permettent de faire face à l'épisode infectieux.

Les conséquences de la transmission d'agents infectieux par des insectes piqueurs sont très variables selon l'agent infectieux en question et le niveau de compétence et de défense immunitaire du sujet piqué. Certains agents infectieux transmissibles peuvent être totalement anodins chez des receveurs :

- Car ils ne sont pas pathogènes chez des sujets non profondément immunodéprimés (certains patients seulement)

- Car le terrain génétique de certaines personnes les rend incapables de développer l'infection (ce qui est pour elles un avantage dit sélectif)

- Car elles ont déjà été immunisées contre l'agent infectieux en question, soit après une ou plusieurs expositions antérieures naturelles, soit après un vaccin, s'il est disponible. Dans cette catégorie on trouve en général les virus Chikungunya et Zika, dont il est possible qu'ils soient transmissibles par transfusion mais pour lesquels –malgré la présence de près de 3% de donneurs régulièrement infectés pour le virus Zika selon les retours des analyses de la récente épidémie de Polynésie Française en 2015– il n'a pas été rapporté qu'ils aient été efficacement transmis par la transfusion.

A l'inverse, d'autres agents infectieux transmis par des insectes piqueurs peuvent être dangereux, là encore pour plusieurs raisons :

- Car ils sont régulièrement pathogènes chez les individus non immunisés ou chez tous les sujets car ils ne sont pas immunisants

- Car ils se transmettent dans un environnement favorable comme l'absence de moyens naturels de défense (ce peut être le cas lorsque l'agent infectieux est transmis par le sang et non pas par piqûre de vecteur au travers de la peau : le système immunitaire du receveur est alors court-circuité ainsi que toute ligne de défense si tant elle qu'elle ait pu être efficace);

- Car le sujet est profondément immunodéprimé soit génétiquement, soit à la suite d'une maladie intercurrente ou de son traitement (chimiothérapie, radiothérapie, corticoïdes à forte dose, immunosuppresseurs, biothérapies et immunomodulateurs...). Le parasite du paludisme est typiquement dans cette catégorie-là.

On n'oublie pas enfin que lors d'épidémies d'Arboviroses le risque vectoriel peut être 10.000 fois plus élevé que le risque transfusionnel (les tests pré-transfusionnels à la Réunion pendant l'épidémie de Chikungunya ont permis de « retenir » 47 infections transfusionnelles (en fait, on a écarté 47 PSL présentant un risque viral), à mettre bien sûr au regard des 320.000 à 750.000 cas incidents survenus dans la population générale.

On n'oublie pas non plus qu'une menace de la transfusion vient aussi du fait, d'une part, que le vivier de donneurs potentiels peut être sérieusement affecté par l'épidémie

et ne plus pouvoir donner son sang pour cause de maladie ou d'inconfort viral (fébricule, rash cutané etc.) mais aussi, d'autre part, que le personnel dédié à la collecte / préparation / qualification et distribution du sang peut être lui-même victime des mêmes épidémies et être en sous-effectif notable (comme d'ailleurs le personnel de soins à l'hôpital).

### LES MOYENS DE PRÉVENTION POSSIBLES : PLUSIEURS NIVEAUX DE PRÉVENTION SONT OPÉRANTS

#### Prévention générale

Chez les sujets exposés et pour leur sécurité, l'usage de vêtements appropriés et de répellants (lotions ou sprays anti-moustiques) est une bonne précaution efficace, ainsi que l'utilisation de moustiquaires (de préférence imprégnées d'insecticides) et –bien entendu si possible– l'éviction des situations à risque d'exposition aux piqûres.

Chez les candidats au don du sang, un ajournement permanent peut être prononcé si la personne a été victime d'un paludisme ou d'une maladie de Chagas ou d'autres parasitoses ; l'ajournement peut être temporaire, en général pour quatre semaines, en cas d'infection virale (après guérison clinique) ou de risque d'infection virale ou simplement d'exposition, en général en fonction d'un test biologique spécifique s'il existe.

#### Prévention transfusionnelle

##### 1/ Lors du don

Les arboviroses présentent cet avantage d'avoir une limitation géographique et saisonnière rendant relativement aisée la sélection des candidats au don.

C'est la raison précise de l'ajournement des candidats au don de retour de voyages intertropicaux (zones à risque pour de nombreux agents infectieux transmissibles par le sang) et de zones à risques plus ponctuels et ce en fonction de l'actualité épidémiologique.

Par ailleurs, la survenue de signes cliniques évocateurs à l'issue du don fait de l'information post-don une bonne étape de sécurisation supplémentaire s'il y a eu malgré tout un don.

Lors de foyers circonscrits ou lors de foyers épidémiques particulièrement actifs, une suspension de collectes ponctuelle ou prolongée (sur certains produits par exemple comme ce fût le cas lors de l'épidémie de Chikungunya sur l'île de la Réunion en 2005-2006 où la collecte des CGR fut interrompue) peut également permettre de passer le cap de la menace immédiate.

##### 2/ Au laboratoire

On note que les progrès réalisés en biologie moléculaire pour capturer du matériel génétique des agents infectieux rendent les tests plus rapides, plus nombreux, plus fiables et réduisent d'autant les fenêtres biologiques mais tous les tests ne sont pas disponibles en routine pour tous les

agents infectieux, ni ne le sont en cas d'agent infectieux émergent.

##### 3/ Par l'application de procédés d'inactivation des pathogènes

D'une façon générale, des mesures peuvent être prises pour sécuriser les produits sanguins : la leucoréduction systématique est une mesure très efficace vis-à-vis d'un grand nombre d'agents infectieux interférant avec les leucocytes (globules blancs) mais ce n'est pas toujours le cas (paludisme, maladie de Chagas, virus West-Nile, Chikungunya et Zika...).

A côté de cela, il existe des mesures presque 100% efficaces sur les médicaments dérivés du plasma et à >99% sur les plasmas, grâce à des procédés d'inactivation de pathogènes ; certains procédés sont aussi déployés pour les plaquettes avec un taux de sécurisation là encore >99%.

Ces procédés commencent à être étendus au sang total mais on manque encore de recul pour en juger ; ils sont à l'étude pour les globules rouges, les produits sanguins labiles les plus distribués, et donc exposant au plus grand risque de transmission d'agents infectieux en général, acquis par piqûre vectorielle en particulier.

##### 4/ Par la mise en place de programmes de transfusion « personnalisés » pour les receveurs à risque

Certains sujets se révèlent ainsi être vulnérables à la présence possible, dans le PSL, de virus qui chez la plupart des receveurs se révélerait anodin : ce cas est bien connu puisqu'il était celui des produits dits CMV-négatifs (dont la préconisation est à présent de ne plus en tenir compte, sauf exception documentée, par exemple chez le fœtus et le nouveau-né) ; des sujets immunodéprimés peuvent ainsi justifier, comme c'est le cas pour le virus de l'hépatite E, de produits testés négatifs pour tel ou tel virus. On se pose actuellement la question d'un stock de PSL Zika-virus négatifs pour les femmes enceintes, compte tenu du risque avéré de foetopathies liées à ce virus.

#### CONCLUSIONS

Les agents infectieux transmissibles par des moustiques sont fréquemment rencontrés et en particulier ceux qui évoluent de façon épidémique comme par exemple les virus Zika, WNV, Chikungunya, dengue, etc.

Ils menacent ponctuellement les approvisionnements en produits sanguins labiles des populations en Europe et de façon plus constante les populations tropicales des Antilles, de la Guyane, de la Réunion et de Mayotte (ainsi que de la Polynésie française et de Nouvelle-Calédonie et des territoires du Pacifique), imposant des approvisionnements de la métropole ou des quarantaines lorsque c'est possible (la couverture en plaquettes est assurée grâce aux procédés de réduction

de pathogènes, qui –en près de dix ans d’utilisation en France métropolitaine [Alsace] et dans les DOM– n’ont pas failli aux règles de sécurité et de qualité).

Si les virus de la dengue et le WNV se sont avérés transmissibles et dangereux chez des sujets transfusés, à ce jour on n’a pas recensé de cas clinique post-transfusionnel lié aux virus Chikungunya ou Zika.

Néanmoins il est essentiel de garantir une très bonne surveillance et une vigilance renforcée pour la sécurité des patients. Dès lors que les essais cliniques les ont validés, les procédés d’inactivation de pathogènes s’avèrent aussi des moyens intéressants de sécurité, applicables aux agents infectieux transmis par les insectes et moustiques piqueurs, mais encore, d’une façon plus générale à tous les agents infectieux quel que soit leur mode de transmission et aux agents émergents conventionnels c’est à dire possédant du matériel génétique, ce qui n’exclue à ce jour que les prions.

**Remerciements** : l’auteur remercie très vivement le docteur Syria LAPERCHE, Département des Agents transmissibles, INTS, pour sa relecture de ce manuscrit et de ses conseils pour l’améliorer.



1

**Tableau 1** : Moustiques et autres insectes piqueurs arthropodes, transmetteurs d’infections, elles-mêmes responsables de maladies animales et/ou humaines, dont certaines sont elles-mêmes transmissibles avérées ou potentielles par transfusion sanguine

Type de vecteur arthropode	Infection/maladie Agent infectieux transmis	Système vectoriel	Répartition géographique	Impact transfusionnel
Moustiques	Paludisme (espèce transmise : <i>Plasmodium</i> spp.)	Anophèles (près de 500 espèces décrites, 75 capables de transmettre dont 4 principales responsables de la majorité des cas)	Ceinture intertropicale mais quelques cas en zone tempérée (Egypte, Maroc, Grèce, Turquie...)	Impact certain -Donneurs : exclusion temporaire des voyageurs -Receveurs : cas avérés peu nombreux mais en général mortels
	Arbovirose / Fièvre de la vallée du Nil (West Nile Virus)	<i>Culex</i> (plusieurs tribus et sous-genre, <i>Culex</i> étant une sous-famille de la famille des <i>Culicidae</i> ou moustiques*)	Distribution large et évoluant par mode épidémique L’homme est un hôte intermédiaire (oiseaux, chevaux)	Impact certain -Donneurs : exclusion temporaire des sujets exposés -Receveurs : cas avérés nombreux de gravité variable mais pouvant être sévères
	Arbovirose / Fièvre Jaune	<i>Aedes</i> (même commentaire)	Ceinture intertropicale (surtout Afrique et Amérique du Sud) Hôte principal : singe	Non
	Arbovirose / Fièvre de la Vallée du Rift	<i>Culex</i>	Afrique Sub-Saharienne, Madagascar, Comores, et une partie du Moyen-Orient	Non
	Arbovirus / Encéphalite Japonaise	<i>Culex</i>	Asie du Sud Est Principalement une maladie porcine	Pas connue
	Arbovirus / Dengue	<i>Aedes</i>	Toute la ceinture intertropicale	Impact certain -Donneurs : exclusion temporaire des sujets exposés -Receveurs : cas avérés nombreux de gravité variable mais pouvant être sévères
	Arbovirus / Chikungunya	<i>Aedes</i>	Zones intertropicales et possibles dans les zones tempérées	Pas encore démontré formellement Impact sur les donneurs pour cause d’éviction
	Arbovirus / Zika	<i>Aedes</i>	Zones intertropicales et possibles dans les zones tempérées	Quelques cas rapportés au Brésil mais pas confirmés aux USA et en Polynésie Française Impact sur les donneurs pour cause d’éviction
	Arbovirus / Sindbis	<i>Culex</i>	Afrique, Océanie, Asie, Est du bassin méditerranéen Hôtes : Oiseaux ; Humains hôtes accidentels	Pas connu

Type de vecteur arthropode	Infection/maladie Agent infectieux transmis	Système vectoriel	Répartition géographique	Impact transfusionnel
	Arbovirus / Encéphalite de Saint-Louis	<i>Culex</i>	Zones tempérées des USA Hôtes : oiseaux ; homme hôte accidentel	Pas connu
	Arbovirus / Fièvre de Ross-River	<i>Culex</i> et <i>Aedes</i>	Océanie Hôtes principaux : mammifères	Pas connu
	Etc. (autres arboviroses)			Pas de notion de risque transfusionnel documenté en dehors des cas précédents
	Filarioses lymphatiques (Bancroft, Malaisie, Timor) / → Filaires de la sous espèce <i>Wuchereria</i> (plusieurs types) → Dirofilarioses ( <i>Dirofilaria</i> )	<i>Culex</i> , <i>Aedes</i> , <i>Anopheles</i>	Asie, Pacifique  Zones intertropicales à tempérées	Pas connues
<b>Moucheron</b>	Leishmanies → Cutanéomuqueuse → Viscérale (Kala Azar)	Phlébotomes	Moyen-Orient, Sous-continent indien, Brésil principalement (réservoir principal : chien et mammifères forestiers)	Quelques cas douteux
	Filariose → Onchocercose ( <i>Onchocerca</i> : plusieurs types)	Simulies	Afrique et Amérique Centrale	Pas connues
	Filariose → Mansonellose ( <i>Mansonella</i> : plusieurs types)	Cératopogonide	Afrique et Amérique intertropicales ; une variété dans les Caraïbes	Pas connues
<b>Mouches</b>	Filariose → Loase ( <i>Loa loa</i> )	Chrysops (mouche rouge)	Afrique occidentale	Non
	Trypanosomose → Maladie du Sommeil ( <i>Trypanosoma gambiense</i> et <i>rhodei</i> )	Glossines (Mouches Tsé Tsé), mais aussi certains Taons	Afrique subtropicale (deux parasites et deux formes cliniques différents pour l'Afrique de l'Ouest et l'Afrique de l'Est)	Non
<b>Poux</b> (l'agent pathogène transmis ne l'est pas à la suite d'une piqûre mais d'une déjection urticante, les lésions de grattage faisant pénétrer les parasites dans la peau grattée et lésée)	Typhus exanthématique / <i>Rickettsia prowaseki</i> (une bactérie particulière – protéobactérie – de la famille des Rickettsiales)	Poux	Afrique intertropicale	Non
	Fièvre récurrente à poux / <i>Borrelia recurrentis</i> (une bactérie de la même famille que celle responsable de la maladie de Lyme)	Poux	Europe de l'Est Camps de réfugiés, prisons, conditions d'hygiène pauvres	Non
	Fièvre des tranchées / liée une bactérie <i>Bartonella quintana</i>	Poux de corps	Rencontrée dans des populations précaires	Non mais on note que la Bartonelle se développe principalement dans les globules rouges
<b>Punaises</b> (commentaire identique au précédent)	Trypanosome / Maladie de Chagas ( <i>Trypanosoma cruzi</i> )	Réduves (Triatomes) Il existe aussi des transmissions digestives	Amérique centrale et du sud ; certaines îles Caraïbes De nombreux mammifères domestiques (chiens) et forestiers sont porteurs et réservoirs...	Impact certain -Donneurs : exclusion temporaire ou définitive des sujets exposés -Receveurs : cas avérés nombreux pouvant être sévères ou létaux -Principal PSL à risque : concentrés de plaquettes
<b>Puces</b>	→ Typhus murin / <i>Rickettsia typhi</i> ou <i>mosseri</i> (une bactérie de la famille particulière des Rickettsiales)  → Peste / <i>Yersinia pestis</i> (une bactérie)		Transmis en principe de rat à rat mais l'homme peut être infecté par une puce (du rat) ; rencontré partout sur le globe dans les zones portuaires  Nombreux foyers dans le monde (Amérique du Sud, Asie de Sud Est, Afrique subtropicale, Madagascar)	Non
<b>Acariens dont tiques</b>	→ Encéphalite à tiques ou Tick Borne Encephalitis, TBE)	<i>Ixodes</i>	Encéphalite de la Taïga dans les pays de l'ancienne URSS et forme moins virulente dans les pays de l'est et du nord de l'Europe	Pas documentées même si ce serait possible en théorie



Type de vecteur arthropode	Infection/maladie Agent infectieux transmis	Système vectoriel	Répartition géographique	Impact transfusionnel
	<p>→ TIBOLA (Tick Borne Lymphadenitis) et DEBONEL (Dermacentor Norne Necrosis Erythema Lymphadenopathy) : dues respectivement aux Rickettsiales <i>Rickettsia slovaca</i> et <i>R. raoultii</i></p> <p>→ LAR (Lymphangitis-Associated Rickettsiosis) : liée à la Rickettsiale <i>Rickettsia sibirica montgolitimoniae</i></p> <p>→ Fièvre hémorragique de Crimée-Congo</p> <p>→ Fièvre pourprée des montagnes rocheuses (une maladie liée à des Rickettsiales)</p> <p>→ Fièvres boutonneuses [méditerranéenne, D'Israël, Africaine] (maladies liées à des Rickettsiales)</p> <p>→ Ehrlichioses Monocytiques et Granulocytiques Humaine (maladies liées à des bactéries <i>Ehrlichia</i> spp)</p> <p>→ Anaplasmose (une maladie liée à des bactéries <i>Ehrlichia</i> ssp)</p> <p>→ Maladie de Lyme (une maladie liée à des bactéries <i>Borrelia</i> spp.)</p>	La tique précise n'est pas encore identifiée	<p>Afrique, Asie continentale, quelques foyers dans le sud et l'est de l'Europe Partie centrale des USA</p> <p>Méditerranée, Asie, Afrique</p> <p>Partie centrale et sud des USA</p> <p>Principalement partie centrale des USA mais des cas assez largement répartis dans les mêmes zones que la maladie de Lyme</p> <p>Régions nord et tempérées de l'Amérique du Nord, de l'Europe et de l'Asie</p>	
	Babésiose, une parasitose liée à une <i>Babesia</i> spp.		Principalement Nord Est des USA et quelques foyers au Texas, Canada, Europe de l'Est, Chine et Japon	Impact important aux USA : le parasite infecte principalement des globules rouges, comme celui du paludisme ; de nombreux cas transmis par transfusion aux USA et la plupart sont graves Pas de cas post-transfusionnel rapporté en Europe ces dernières années
	Tularémie (liée à une bactérie : <i>Francisella</i> [ex- <i>Pasteurella</i> ] <i>tularensis</i> ,	Tiques mais l'infection est possible au travers d'une peau saine !	Essentiellement une infection des rongeurs (lièvres, lapins, écureuils) mais aussi plus gros mammifères forestiers Etats unis, Europe, Asie	Pas rapporté
	Bartonelloses (liées à des bactéries <i>Bartonella</i> spp.)		Etats Unis, Europe	Pas rapporté mais on note que la bactérie se développe essentiellement dans les globules rouges
	<p>→ Fièvres récurrentes à tiques (maladie liées à des bactéries <i>Borrelia</i> spp.)</p> <p>→ Typhus des broussailles (maladie liées à des bactéries Rickettsiales)</p>	Tiques molles	<p>Distribution mondiale assez large mais transmission en conditions de campement rudimentaires</p> <p>Japon, Asie du Sud Est</p>	Non
<b>Transmission complexe</b>	Fièvre Q / bactérie <i>Coxiella burnetii</i> (extrêmement contagieuse)	Tiques, mouches → plus fréquemment sur les animaux domestiques et d'élevage (ovins, caprins) Contamination humaine par voir cutanée, muqueuse dont aérienne, par absorption de lait etc. exceptionnellement pas voie vectorielle Voie transplacentaire	Partout dans le monde, par foyers endémo-épidémiques	Lorsque présente, menace tant le don de sang (ajournement des donneurs) que les receveurs car transmissibles par le sang : des cas avérés

\* La classification des moustiques est la suivante : Règne *Animalia*, Embranchement *Arthropoda*, Sous-embranchement *Hexapoda*, Classe *Insecta*, Sous-classe *Pterygota*, Infra-classe *Neoptera*, Ordre *Diptera*, Sous-ordre *Nematocera*, Infra-ordre *Culicomorpha*, Famille *Culicidae*...

**Du 1<sup>er</sup> mai au 27 novembre 2015 :**

- 127 cas importés de dengue ont été confirmés ;
- 30 cas importés de chikungunya ont été confirmés ;
- 6 cas autochtones de dengue ont été confirmés.

Ils se répartissent ainsi :

<b>Nombre de cas confirmés de chikungunya et de dengue, par région de surveillance renforcée, du 1<sup>er</sup> mai au 27 novembre 2015</b>						
Régions	Cas confirmés importés			Cas confirmés autochtones		
	Dengue	Chikungunya		Dengue	Chikungunya	
<a href="#">Provence-Alpes-Côte d'Azur</a>	60	12		0	0	
<a href="#">Corse</a>	0	1		0	0	
<a href="#">Languedoc-Roussillon</a>	12	2		6	0	
<a href="#">Rhône-Alpes</a>	30	8		0	0	
<a href="#">Aquitaine</a>	9	5		0	0	
<a href="#">Midi-Pyrénées</a>	16	2		0	0	
<a href="#">Bourgogne</a>	0	0		0	0	
<a href="#">Pays de la Loire</a>	0	0		0	0	
<b>Total</b>	<b>127</b>	<b>30</b>		<b>6</b>	<b>0</b>	

**Du 1<sup>er</sup> mai au 23 juin 2016 :**

- 44 cas importés de dengue ont été confirmés ;
- aucun cas importés de chikungunya ont été confirmés ;
- 113 cas importés de Zika ont été confirmés.

Il n'y a eu aucun cas de transmission vectorielle autochtone.

Ils se répartissent ainsi

<b>Nombre de cas confirmés de chikungunya, de dengue et de Zika, par région impliquées dans la surveillance renforcée (cas comptabilisés uniquement pour les départements en niveau 1), du 1<sup>er</sup> mai au 23 juin 2016</b>						
Régions*	Cas confirmés importés			Cas confirmés autochtones		
	Dengue	Chikungunya	Zika	Dengue	Chikungunya	Zika
Alsace-Champagne-Ardenne-Lorraine	0	0	3	0	0	0
Aquitaine-Limousin-Poitou-Charente	5	0	16	0	0	1**
Auvergne-Rhône-Alpes	12	0	21	0	0	0
Bourgogne-Franche-Comté	1	0	1	0	0	0
Corse	1	0	0	0	0	0
Ile-de-France	1	0	10	0	0	0
Languedoc-Roussillon-Midi-Pyrénées	13	0	32	0	0	0
Pays de la Loire	1	0	2	0	0	0
Provence-Alpes-Côte d'Azur	10	0	28	0	0	0
<b>Total</b>	<b>44</b>	<b>0</b>	<b>113</b>	<b>0</b>	<b>0</b>	<b>1</b>

\* Liste des départements en niveau 1: Ain, Alpes-de-Haute-Provence, Alpes-Maritimes, Ardèche, Aude, Bouches-du-Rhône, Corse-du-Sud, Haute-Corse, Dordogne, Drôme, Gard, Haute-Garonne, Gironde, Hérault, Isère, Landes, Lot, Lot-et-Garonne, Pyrénées-Atlantiques, Pyrénées-Orientales, Bas-Rhin, Rhône, Saône-et-Loire, Savoie, Tarn, Tarn-et-Garonne, Var, Vaucluse, Vendée, Val-de-Marne.

\*\* Transmission vraisemblablement sexuelle

## LA RÉSISTANCE AUX ANTIBIOTIQUES NOUVEAU FLÉAU MEURTRIER ?

Selon une grande étude britannique, la résistance aux antibiotiques pourrait causer d'ici 2050, la mort de 10 millions de personnes supplémentaires par an et devenir plus meurtrière que le cancer.

Ce rapport, mené par l'économiste Jim O'Neill tend à montrer au monde entier les effets néfastes de l'utilisation à long terme des antibiotiques et a pour objectif de faire réagir les chefs d'état afin que ce fléau devienne une priorité dans leur programme politique.

### UNE ÈRE POST-ANTIBIOTIQUES INQUIÉTANTE :

La consommation d'antibiotiques est devenue de plus en plus courante, ces médicaments sont devenus primordiaux dans la prévention et dans le traitement des infections. Le risque encouru en cas d'abus de ces médicaments, serait que les bactéries s'habituent et s'adaptent aux antibiotiques et qu'elles mutent en de « super-bactéries résistantes ». La moindre infection courante pourrait alors se révéler mortelle. Cela deviendrait très problématique et de simples actes médicaux qui reposent sur l'utilisation de ces médicaments, telles que la chirurgie et la greffe d'organe pourraient s'avérer bien plus dangereux et risqués qu'ils ne le sont actuellement.

La sonnette d'alarme est tirée et c'est bien la première fois en Grande Bretagne qu'un rapport commandé par le gouvernement est accompagné d'une série de mesures. Ainsi une grande campagne d'information publique sur les risques liés aux antibiotiques va être mise en place, il sera également demandé de déterminer des restrictions d'usage des antibiotiques, de créer une taxe sur l'utilisation de ces médicaments dans le milieu de l'élevage et également de récompenser les industries qui mettront au point de nouveaux antibiotiques.

### UN ENJEU ÉCONOMIQUE MONDIAL :

Les conclusions du rapport ne sont pas à prendre à la légère, car si les prédictions s'avèrent exactes, il pourrait en coûter jusqu'à 100 000 milliards de dollars à l'économie mondiale.

Des chercheurs et scientifiques travaillent sur de nouveaux antibiotiques, mais il est encore trop tôt pour savoir s'ils combattent efficacement les super bactéries, il faut donc encore rester prudent sur ces avancées scientifiques...

## DES DRONES AU SERVICE DES MALADES

C'est une grande première pour le milieu médical, l'utilisation de drones pour effectuer des livraisons de lots de sang et de vaccins, dans des zones à accès restreint. C'est le challenge que l'entreprise de messagerie UPS va relever avec les sociétés Zipline et Gavi. La fondation UPS a versé une subvention de 800 000 dollars pour ce projet et c'est au courant de l'année, au RWANDA, que vont se

dérouler les premières opérations.

Ces drones pourront effectuer jusqu'à 150 livraisons de sang par jour dans 21 centres de transfusion. Dans un premier temps les drones assureront principalement des livraisons de sang, mais l'objectif sera d'étendre le dispositif pour les vaccins et autres traitements de maladies telles que la tuberculose, le paludisme et le VIH/Sida.

Cette opération devrait sauver des milliers de vie au cours des trois prochaines années et pourrait s'étendre à d'autres pays dans les années à venir.

## SEUIL TRANSFUSIONNEL ET PATHOLOGIE CARDIAQUE : LE DOUTE PERSISTE

En général lors d'une transfusion, il est préconisé que le seuil d'hémoglobine n'excède 7g/dl pour la majorité des patients. Or, pour les patients atteints de maladies cardio-vasculaires aiguës ou chroniques, l'incertitude règne quant au seuil d'hémoglobine recommandé. Plusieurs revues ont été publiées et ont mis en avant que le respect de ce seuil restrictif était associé à une augmentation du risque d'infarctus du myocarde. Il est alors suggéré qu'un seuil de 8g/dl serait plus adapté pour les personnes atteintes de pathologie cardio-vasculaire. Mais ce seuil ne peut être établi avec une absolue certitude, il faudra encore attendre de nouveaux essais randomisés afin d'apporter une conclusion incontestable. En attendant, ce seuil est suggéré « idéal » : « en 2014, une mise au point de la Haute autorité de santé préconisait de privilégier un seuil transfusionnel de 8-9g/dl chez les personnes ayant des antécédents cardio-vasculaires ».

## MOBILISATION DU SYSTÈME DE SANTÉ FACE AU TERRORISME

L'année 2015 a été tragiquement marquée par les attaques terroristes du 7 janvier et du 13 novembre. Le milieu hospitalier a aussi été affecté et a dû s'adapter pour faire face à ces événements, il a d'ailleurs su prouver qu'il était en capacité de répondre à ces situations d'urgence.

Des dispositifs ont été mis en place pour faire face à des situations exceptionnelles :

Organisation de la réponse de sécurité civile (ORSEC) : permet de faire face à des catastrophes naturelles, industrielles ou sanitaires en coordonnant les services mobilisés (Samu, Pompiers etc...)

Organisation de la réponse du système de santé en situations sanitaires exceptionnelles (ORSAN) : systèmes de « plans blancs » (mise en alerte de tous les établissements de santé et des services d'urgence).

A cela, s'ajoute également les « Retex », dits « retours

d'expérience », effectués dès qu'un évènement motive le recours à des dispositifs exceptionnels, ils permettent également d'identifier les axes à améliorer et de fixer des feuilles de route.

Cette adaptation du système de santé repose sur plusieurs points forts : la réactivité, l'anticipation, la coordination et la mobilisation.

Selon Pierre Carli, médecin chef du Samu de Paris : « Chaque fois qu'une attaque terroriste survient, on passe un cap ». C'est un travail permanent et il faut tirer des enseignements de chaque évènement.

## LE SANG DU CORDON OMBILICAL PEUT SAUVER DES VIES

Le cordon ombilical joue un rôle essentiel, il relie le bébé au placenta de la mère et assure son apport en oxygène et en nutriments durant la grossesse. Après la naissance, il n'est plus nécessaire à la survie de celui-ci et finit généralement en tant que déchet médical. Or le sang contenu dans le cordon est précieux, il contient des cellules souches susceptibles de sauver des vies.

Les cellules souches sont des cellules qui sont capables de s'auto-renouveler et qui vont se transformer afin de devenir un tissu spécifique. Avec leurs particularités, elles sont sources de grands espoirs pour la recherche car elles permettent la culture de tissus de remplacement et sont un parfait allié contre des maladies graves telles que la leucémie, la sclérose en plaque etc ...

Le prélèvement de sang ombilical s'effectue après l'accouchement, le don est envoyé dans un laboratoire spécialisé où il sera étudié et il sera ensuite congelé. Par la suite, ces cellules souches sont conservées dans une banque de données privée (accès réservé aux donneurs) ou publique (ouverte à ceux qui en ont besoin).

Les cellules souches du sang ombilical permettent de fonder de nouveaux espoirs dans la recherche et représentent en quelque sorte une « assurance vie » pour le nouveau-né, car en cas de problèmes de santé majeur, au lieu d'entamer des recherches pour un donneur adéquat, il suffira d'utiliser les cellules souches conservées et de procéder à la thérapie appropriée.

Ces cellules représentent un fort potentiel mais sont aussi soumises à des critiques, car il peut arriver, pour certaines maladies, que celles-ci ne soient pas les plus adéquates, soit parce que la quantité de cellules extraites est insuffisante, soit parce qu'il est plus judicieux d'utiliser des cellules souches d'adultes ou de tierces personnes...

## CANCERS : ÉTAT DES LIEUX

Selon un bilan 2015 de l'Institut national du cancer (INCa), la baisse de la mortalité des cancers se confirme. Cette tendance serait liée aux diagnostics précoces, dépistages inclus et à l'amélioration de l'efficacité des traitements. On note que la baisse de la mortalité serait de 1.5 % par an chez les hommes contre 1% par an chez les femmes (entre 1980 et 2012).

Chez les hommes c'est le cancer de la prostate qui est le plus fréquent (53.912 cas estimés en 2011) et chez les femmes, il s'agit du cancer du sein (54.062 nouveaux cas estimés en 2015). Selon un programme de recherche les causes de ce cancer sont très diverses et aucun « coupable évident » n'est désigné, contrairement à celui du poumon (tabac) et de la peau (UV). Il demeure celui qui a le plus fort taux de mortalité chez la femme (11 913 décès), contrairement au cancer du poumon qui est le plus meurtrier chez l'homme (20 990 décès).

Des progrès sont notables en ce qui concerne la prise en charge et le taux de survie des malades. Cependant des inégalités persistent encore au niveau de l'accès au diagnostic, aux traitements performants et aux essais cliniques. Le dernier Plan Cancer (2014-2019) veut faire des réductions des inégalités sociales, géographiques et comportementales un objectif prioritaire. Important progrès à noter : la mise en place d'un dépistage organisé du cancer du col de l'utérus.

## NOMINATIONS

Le 07 mars dernier, Agnès BUZYN a été nommée par François HOLLANDE à la présidence du Collège de la Haute Autorité de la santé (HAS). Elle remplace donc Jean-Luc HAROUSSEAU dont le mandat se terminait normalement le 31 janvier 2017.

Elle occupait auparavant le poste de présidente de l'Institut national du cancer (INCA). Au cours de sa carrière, elle a rédigé de nombreux travaux dans les domaines de la greffe de moelle et de la leucémie, ce qui lui a valu plus de 150 publications.

Elle sera remplacée à la Présidence de l'Institut national du cancer par Norbert IFRAH, actuellement professeur d'hématologie au CHU d'Angers.

## LE SECTEUR PHARMACEUTIQUE SOUS HAUTE SURVEILLANCE

La Direction Générale de la concurrence, de la consommation et de la répression des fraudes (DGCCRF) vient de publier un bilan des contrôles effectués au cours de l'année 2014 auprès des acteurs du secteur pharmaceutique. L'objectif était de détecter des infractions aux règles portant sur les avantages commerciaux et la transparence des échanges entre laboratoires et

pharmaciens. Les contrôles ont donc porté sur les points réglementaires suivants :

- Le respect des règles en matière de transparence, des conditions générales de vente ainsi que les règles de la concurrence.
- Le respect du dispositif « anti-cadeaux »
- Et le respect du plafonnement des avantages financiers et commerciaux pouvant être accordés aux pharmaciens par leurs fournisseurs.

Résultats sur 179 établissements inspectés, 12 avertissements et 2 injonctions ont été rendus ainsi que 14 procès-verbaux dressés. Le bilan a donc confirmé une opacité des relations commerciales entre les acteurs du secteur pharmaceutique ce qui va entraîner un maintien de la surveillance et la programmation de nouveaux contrôles.

## GRANDE ÉVOLUTION DU SYSTÈME DE SOIN POUR LES MALADES DE L'HÉPATITE C

La Ministre de la santé, Marisol Touraine a annoncé la fin des restrictions de traitements de l'hépatite C. Objectif : donner progressivement à tous l'accès aux nouveaux traitements. Car jusqu'ici on réservait uniquement aux malades les plus gravement atteints le droit au traitement à base de nouveaux antiviraux. Ces nouveaux traitements innovants permettent d'améliorer considérablement l'état de santé des patients. Ceux qui avaient un stade moins avancé de la maladie ne pouvait tout simplement pas en bénéficier, ils obtenaient un « refus catégorique ». L'accès universel de ces médicaments pourrait constituer une réelle évolution dans le domaine médical. Si 32 000 patients ont pu être traités en 2014-2015, on estime qu'avec cette nouvelle réforme, 150 000 à 180 000 malades pourraient en bénéficier. Les modalités seront précisées pour le 10 septembre 2016. Il faut bien noter que le coût de traitement s'élève à 44 000 euros par malade.

## UNE AVANCÉE MAJEURE DANS LE COMBAT CONTRE LA LEUCÉMIE

Le professeur HUANG HE, a présenté les résultats de la thérapie cellulaire CAR-T pour le traitement de la leucémie. **« Les cellules CAR-T (pour cellules porteuses d'un récepteur chimérique) sont des lymphocytes T du patient, prélevés et modifiés génétiquement IN VITRO, de manière à leur faire exprimer un récepteur artificiel, dit chimérique. Ce récepteur est conçu de telle manière que sa partie extra cellulaire reconnaisse un antigène tumoral. Ces lymphocytes sont alors réinjectés au patient ».**

Les essais cliniques ont été réalisés par l'hôpital et la Société Innovative Cellular Therapeutics (ICT). Pendant 10 mois, l'équipe de recherche a achevé la réinjection cellulaire CAR-T sur 10 patients atteints de leucémie lymphoblastique de type B, soit réfractaires ou en rechute.

Résultats 9 patients sur 10 ont connu une rémission complète et la maladie résiduelle minimale (MRM) chez 8 patients s'est avérée négative. Avec un taux de rémission complète atteignant 90 %, la thérapie cellulaire CAR-T est considérée « comme la thérapie de traitement précis des tumeurs la plus prometteuse au monde ». Ce qui est une bonne nouvelle, car on recense en France chaque année 8550 leucémies diagnostiquées tous types de leucémies confondus (il en existe 4).

## AVIS D'ARNOLD MUNNICH SUR LA THÉRAPIE GÉNIQUE

Arnold MUNNICH, pédiatre-généticien et chef du département de génétique médicale de l'hôpital Necker-Enfants malades de Paris donne son avis sur la thérapie génique dans un article du quotidien Libération. Pour lui il faut rester prudent et se méfier de l'idée selon laquelle il suffirait de remplacer un gène pour guérir d'une maladie. La génétique n'est pas la solution « automatique » et la seule riposte face à la maladie. Il y a certes des progrès en la matière, mais pour la grande masse de malades (retards mentaux, autisme, épilepsie, surdité etc...), **« la thérapie génétique ne nous a rien apporté ».** Quand le cas s'avère difficile, il faudrait peut-être privilégier d'autres alternatives, selon lui : la génétique servirait surtout à comprendre, bien plus qu'à donner la réponse thérapeutique.

Le travail qu'il a effectué sur certaines maladies telles que l'autisme ou la déficience intellectuelle, montre que certains cas n'ont pas de causes génétiques, la thérapie génique serait donc fortuite. C'est une bonne chose dans le traitement d'une maladie, de ne pas cibler uniquement un facteur (le gène) et cela peut permettre des prises en charge plus adaptées des patients. **« Il faut aller vers une génétique plus modeste, moins triomphante [...] et diversifier les approches. N'oublions pas que le discours du « tout génétique » est tenu par des gens qui y ont quelques intérêts ».**

## TRAFIC DE REINS EN INDE

Le nombre de diabétiques est très important en INDE et le nombre de demandes de greffe explose. Un néphrologue de l'hôpital APOLLO, important hôpital de DEHLI, et deux de ses collaborateurs, ont organisé un trafic de reins afin de se faire quelque argent.

L'activité est très encadrée et la réglementation ne prévoit de greffe entre vivant qu'au sein du cercle familial. La police a arrêté 8 donneurs recrutés et prélevés par l'équipe ci-dessus. Ceux-ci ont reçus l'équivalent de 4 000 € pour leur don, la revente étant beaucoup plus élevée permettant un bénéfice substantiel.

Maintenant les patients greffés sont recherchés par la police et seront eux-mêmes poursuivis.

## LES ASSOCIATIONS LOCALES EN ACTION SUR LE TERRAIN

### ALPES DE HAUTES PROVENCE (04) HAUTES ALPES (05) / VAUCLUSE (84)

Le 14 juin, lors de la Journée Mondiale des donneurs de sang, les associations des Hautes Alpes et du Vaucluse se mobilisent à MANOSQUE et à DIGNE, sur les Sites de La Poste et d'Orange afin de rencontrer les salariés, d'échanger



avec eux, de recueillir des promesses de dons et de prendre des contacts si des personnes sont intéressées pour promouvoir le don du sang.

parc de la Lombardière à DAVEZIEUX, les membres de l'association réalisent plusieurs actions de sensibilisation dans le cadre de la journée mondiale des donneurs de sang :

- Informations et recueil de promesses de dons au centre courrier de DAVEZIEUX / ANNONAY et sur le site d'Orange à DAVEZIEUX.

- Envoi de plus de 40 cartes d'invitation « Merci ».

Les efforts ont payé : 408 poches de sang collectées et 20 nouveaux donneurs.



Le 16 juin, l'association participe à l'évènement cycliste « l'Ardéchoise » pour promouvoir le Don de sang et recueillir quelques promesses de dons.

### ALPES-MARITIMES (06)

#### UN STAND POUR LA SENSIBILISATION AU DON DU SANG

Le 06 avril 2016, dans le cadre de l'opération « semaine du bénévolat », l'association organise une animation stand d'information sur le site courrier de la Poste de CAGNES SUR MER. Le temps d'une matinée, les associations DON DU SANG La Poste Orange, l'Association au service des



personnes malades et handicapés de la Poste et de France Télécom (APCLD) et AMITIE La Poste Orange informent et sensibilisent les personnes au don du sang. Objectif : trouver des bénévoles qui souhaitent s'impliquer et qui souhaitent rejoindre l'association.

**Opération réussie pour le Don du Sang !**

### ARDECHE (07) JOURNÉE MONDIALE DU DONNEUR DE SANG

Le 14 juin 2016, sur le site du



### AUBE (10)

Dans le cadre de la journée Mondiale du Donneur de sang, l'association tient un stand au magasin Carrefour de LA CHAPELLE ST LUC. Résultats : 170 promesses de dons réalisées



### BOUCHES-DU-RHONE (13) COLLECTE DE SANG ET REMISE DE MÉDAILLE



Les membres de l'association organisent une collecte de sang sur le site de NEDELEC le jeudi 17 mars 2016. Les salariés de l'entreprise sont nombreux à participer : 37 personnes au total, dont 4 nouveaux donneurs.

La mobilisation des salariés est le résultat d'un travail d'information et de sensibilisation fait par des animateurs de l'association

Don du Sang et aussi par la possibilité des salariés de s'inscrire en ligne via RESADON. Ce système sera également programmé pour les prochaines collectes dont celle de septembre 2016.

Et pour la première fois sur son territoire, l'association attribue la médaille « Merci » au site Nedelec pour les remercier de leur accueil, de la mobilisation de leurs salariés et pour leur accompagnement dans ces démarches de collecte.

Le 30 juin, les animateurs de l'association organisent une collecte à la plateforme courrier de la Vallée de l'Huveaume à MARSEILLE.

Après avoir obtenu l'accord du Directeur d'Établissement et réalisé une séance de promotion le 15 juin permettant de recueillir et de planifier des promesses de don, 52 volontaires au don répondent à leur appel ; la collecte se déroule dans un camion de l'EFS de 8h30 à 13h30.

Les salariés des entreprises de la zone (dont la chocolaterie de Provence) rejoignent les postiers pour accroître le nombre de donneurs et pérenniser la collecte. Chacun avait au préalable « réservé » sa place sur le logiciel Résadon de l'EFS, ce qui permet de mieux fluidifier le nombre de donneurs présentés en même temps, réduisant les files d'attente et limitant la gêne occasionnée dans les services.



Les donneurs repartent avec un gadget utile, notamment des pare-soleil aux couleurs de l'Union très utile sous cette latitude.

Les bénévoles constatent une forte solidarité à l'orée de cette période annuelle de risque de pénurie en produits sanguins.

## CALVADOS (14)

Le 22 mars 2016 à 17h30 se tient l'Assemblée Générale des donneurs de sang bénévoles de La Poste et d'Orange du CALVADOS. Sont présents : le docteur Yves GUIBERT, Marie CHANTAL secrétaire de l'UD14 et Marie-Jane CARLEMONT, présidente de l'Amicale de Troarn



Sont évoqués lors de cette assemblée : les collectes organisées à Orange et La Poste de Caen, celles de la plateforme Industrielle Courrier de Mondeville et celles de la commune de St Germain la Blanche Herbe. Le bilan de ces collectes représente 287 personnes présentes, 260 donneurs, dont 19 nouveaux.

Autre évènement de l'assemblée : le docteur Yves GUIBERT qui remet à Monique MAYNE un diplôme en reconnaissance de son engagement au don du sang bénévole

## CANTAL (15)



Le 03 avril 2016, lors du parcours de cœur, circuit sportif organisé par la Fédération Française de Cardiologie, l'association anime un stand et sensibilise au don de soi les participants et les visiteurs.

## CÔTE D'OR (21)

Le 22 juin, journée de réflexion et de remerciement aux donneurs d'organes, cinq membres de l'association pour le don de sang de Côte d'Or se mobilisent pour communiquer auprès des postiers et télécommunicants. Plus de 500 d'entre eux reçoivent une brochure et des renseignements dans le hall des RIE « 1<sup>er</sup> mai » et « Arquebuse » de DIJON.

La présence des animateurs est bien ressentie, nombre de personnes déjà informées souhaitant en savoir plus sur les nouvelles dispositions légales concernant le consentement présumé.

Cette journée est également l'occasion de tenter de sensibiliser les moins de 50 ans au don de moelle osseuse. A chacune de leurs interventions, les bénévoles peuvent constater que le degré d'information des postiers et télécommunicants sur les différents dons augmente, ce qui favorise le passage à l'acte.

## CORSE DU SUD (2A)

Dans le cadre de son partenariat avec l'UEFA 2016, La Poste organise un tournoi de football pour les postiers et les salariés de ses filiales.

Le 30 avril 2016 à AJACCIO se tient donc le tournoi national de foot à sept, l'association anime un stand d'information ; les animateurs sensibilisent les visiteurs sur le stand et également autour du terrain. Distribution de nombreux flyers et brochures, l'association obtient 5 promesses de don de Moelle Osseuse.



La journée Mondiale des donneurs de sang se tient à Ajaccio les 14 et 15 juin 2016.

Le but principal de cette manifestation est de dire « MERCI » aux donneurs, mais c'est également

l'occasion de donner son sang. Six animateurs de l'association se relayent pendant ces deux jours pour mener à bien les missions d'information, d'accompagnement et de mobilisation au don. Résultats : 168 personnes présentes et 142 donneurs

Le 22 juin, à l'occasion de la 16ème journée nationale de la Greffe, l'association anime un stand d'information dans le hall de la direction Régionale d'Orange.

L'enjeu est d'expliquer et de faire connaître la loi bioéthique qui fait de chaque personne un donneur par consentement présumé.

Les animateurs échangent et répondent aux questions posées par les visiteurs. C'est également l'occasion d'aborder le Don du Sang avec les personnes et de leur remettre le guide « Dons d'organes, tous concernés », une carte de donneur et quelques gadgets aux couleurs de l'association.



## FINISTERE (29)

L'association anime un stand à l'occasion de la 16ème édition des randonnées pédestres cyclos et VTT, évènement organisé par l'association des Insuffisants Rénaux du Léon et l'Association Sportive du TOURBIAN le 24 avril 2016. Les animateurs présents sur place sensibilisent et informent les personnes sur le don d'organes et la greffe. Quelques témoignages intéressants sont recueillis lors d'échanges avec les randonneurs



## HAUTE-GARONNE (31)

L'association des donneurs de sang de La Poste et d'Orange de la Haute Garonne participe, pour la deuxième fois, au Rallye Citoyen organisé par l'Armée et l'Education Nationale le Mardi 12 avril 2016 à TOULOUSE.

Cet évènement a pour but d'éveiller les collégiens et lycéens aux valeurs et aux notions de la citoyenneté.

Cinq animateurs mettent en place un atelier et proposent aux participants des quizz selon leur niveau (collège ou Lycée), l'objectif étant de faire comprendre aux élèves la nécessité du don de sang et du don de soi pour soigner les malades et sauver des vies. De nombreux lots (stylos don du sang, préservatifs, assortiments de timbres de l'Union et porte-clés « Super Donneur ») sont distribués.





# Merci à l'ensemble des bénévoles de nos associations !

L'association participe les 30 et 31 mai 2016 au forum social de la PIC MIDI PYRÉNÉES à CASTELNAU D'ESTRETEFONDS. Ce forum permet aux salariés de participer à des conférences visant à les informer sur les divers aspects de la vie quotidienne de la santé et du bien-être. L'occasion pour l'association des donneurs de sang bénévoles de La Poste-Orange de sensibiliser les personnes présentes sur place.



Départ à la retraite du Délégué Régional du Groupe La Poste Midi Pyrénées Jean Louis BARDELLI.



Les donneurs de sang LPO remercient Jean Louis BARDELLI pour l'aide et le soutien régulier apportés à l'association et à son action. Deux médailles « MERCI » lui sont également remises.

## ILE-ET-VILAINE (35)

Dans le cadre de la manifestation 'Tout RENNES marche' organisée le 8 mai par le comité départemental de randonnées, l'association La Poste-Orange d'Ille et Vilaine



a parrainé la randonnée « en avant les Globules ». Un T-Shirt a été remis à chaque participant. Un arrêt « rafraîchissement » était prévu à la Maison du Don et un stand était tenu par les bénévoles et d'autres associations de Donneurs de Sang du département.

## LOIRET (45)



Animation d'un stand par l'association Don du Sang de la Poste et d'Orange lors du tournoi de football à sept qui s'est déroulé le 01 mai 2016. De nombreuses rencontres ont été faites notamment celle du nouveau Délégué Régional du Groupe la Poste de la Région Centre : M. Philippe BARBE.

Un premier contact très positif car il se dit prêt à s'investir dans la promotion du don du sang et dans le recrutement de nouveaux donneurs.

## HAUTE-MARNE (52)

### UN RECORD HISTORIQUE AVEC LA COLLECTE DU SANG

L'association Don du Sang de La Poste et d'Orange de la HAUTE MARNE organise une collecte de sang à la salle du Palace de SAINT-DIZIER le jeudi 16 juin 2016 dans le cadre de la Journée Mondiale des donneurs de sang.

273 poches de sang sont collectées, avec un record de 303 donneurs présents.

Un véritable travail de communication est réalisé : messages relayés par les médias, relances téléphoniques, poses d'affiches et publication dans les colonnes du journal local de la Haute-Marne.

## MEURTHE-ET-MOSELLE (54)

### JOURNÉE NATIONALE DU DON D'ORGANES.

A l'occasion de la journée nationale du don d'organes du 22 juin, des stands d'information sont tenus dans les restaurants d'entreprise de La Poste et d'Orange de NANCY.

Les animateurs sensibilisent et informent les salariés, des brochures et dépliants sont distribués, l'occasion de recueillir des témoignages et d'avoir des échanges fructueux



## HAUT-RHIN (68)

Le 14 juin 2016, dans les locaux d'Orange, des animateurs de l'association accueillent les salariés en distribuant des dépliants, des gadgets et en donnant les informations nécessaires sur les différents dons possibles, oralement et en vidéo (à l'aide du matériel présent dans la salle). Des donneurs sont également récompensés par la médaille « MERCI » et de leur diplôme de « donneur de sang bénévole »



## RHONE (69)

Mobilisation de l'association dans le cadre de la semaine du bénévolat du 04 au 07 avril 2016.

Tout au long de la semaine des stands ont été mis en place dans les restaurants d'entreprise de La Poste et d'Orange, de nombreux flyers et brochures ont été distribués, des informations portant sur le recrutement de bénévoles et sur la pérennisation de l'association ont été également données.



## HAUTE-SAONE (70)

Dans le cadre de la semaine du bénévolat, l'association mène une action de sensibilisation le 08 avril 2016 au restaurant Inter-entreprises de La Poste. L'objectif est de donner des informations sur l'action sociale à la Poste, de trouver des « promesses de dons » pour les prochaines collectes à venir et de recruter de nouveaux bénévoles.



## TARN-ET-GARONNE (82)

L'association du don du sang de la Poste et d'Orange du TARN-ET-GARONNE se mobilise le 11 juin 2016 sur le marché de MONTAUBAN, pour remercier les donneurs, les informer sur le don de sang et diriger les personnes intéressées vers la collecte de sang qui se déroule au centre-ville.

Sur les 353 donneurs présents 45 sont nouveaux. Encouragés par les résultats de cette journée, l'association renouvelle l'opération le 22 juin 2016 en sensibilisant les passants sur le don d'organes.



## VAR (83)

Animation d'un stand d'information à l'occasion de « la journée de convivialité » organisée par la DNAS (direction nationale des activités sociales) au bénéfice des postiers de la région dans le village AZUREVA de Fréjus.



Une centaine de personnes s'est rendue sur le stand, l'occasion de parler du don de sang, d'informer et d'échanger avec les participants intéressés et de rassurer également ceux qui auraient des craintes sur le déroulement d'une collecte de sang.

La collecte du 02 juin 2016 sur le Site de la Plateforme Préparatrice du Courrier La Poste SEYNE NORALE permet de collecter 33 poches de sang et de compter 10 nouveaux donateurs.

L'association tient à remercier les personnes mobilisées et la directrice de l'établissement Alexandra SINATTI pour avoir mis à disposition les locaux de la PPDC.

## VOSGES (88)

Dans le cadre de la semaine du bénévolat, un stand d'information est animé par l'association le 07 avril 2016, dans les locaux de la Plateforme de Préparation du Courrier à EPINAL.



Les facteurs et agents de service sont au rendez-

vous, des échanges riches ont lieu, les promesses de don récoltées laissent à penser qu'une collecte pourrait être organisée sur le site.

L'action menée par l'association permet de sensibiliser un grand nombre de postiers et les motive à promouvoir le don du sang.

## YONNE (89)

En partenariat avec l'ASPTT de l'YONNE, l'association se mobilise sur les événements sportifs des mois d'avril et mai, assurant dans un bon esprit la visibilité du Don de Sang de La Poste et d'Orange.

Le 10 avril 2016 ont lieu les « 15 kms de LINDRY »,



l'association assure la promotion du Don du Sang en remettant des plaquettes d'informations aux participants, en installant la banderole près de la ligne départ / arrivée et en diffusant des messages audio sur les actions de l'association tout au long de la matinée.

Le 14 mai 2016, l'association est également présente lors de la course de vélo « LA CORALIENNE » organisée par l'ASPTT section cyclo d'AUXERRE. Moment convivial, entre sensibilisation, remise de cadeaux à l'effigie de Super Donneur et échanges sur les actions de l'association.

## EKIDEN 2016 DE L'ASPTT DE L'YONNE DU 12 JUIN

**L'Ekiden** est un relais de 6 coureurs qui se partagent la distance reine du marathon.

- Le 1er relayeur fait 5 km
- le suivant 10
- le troisième 5
- le quatrième 10
- le cinquième 5
- et le dernier coureur 7,195 km.

**Origine :** Japon- Il perpétue le souvenir des messagers qui allaient de ville en ville au XVI<sup>e</sup> siècle. **En 1917, première course de Kyoto à Tokyo pour fêter le transfert de la capitale.**

Côté course : 93 équipes de 6 coureurs participent à l'EKIDEN 2016 organisé par l'ASPTT de l'YONNE. La 1<sup>ère</sup> équipe a bouclé l'épreuve en 2H29'54", la dernière en 4h 13' 43" (la 93<sup>ème</sup>)

Côté don du sang : le succès de la course se confirme année après année confortant la présence de l'Association des Donneurs de Sang Bénévoles de La Poste et d'Orange de l'Yonne.

Ainsi, pour la 4<sup>ème</sup> année consécutive les animateurs de l'association promeuvent le Don du Sang auprès des sportifs, de leurs familles et de leurs proches présents tout au long de cette épreuve.

Deux banderoles « Don du Sang La Poste / Orange », des annonces par haut-parleur, la distribution de notices d'information et de nombreux entretiens individuels permettent aux bénévoles de rappeler combien les besoins en sang sont vitaux pour permettre aux malades qui en ont besoin de retrouver un état de santé normal.



## OUVERTURE DU DON DE SANG AUX HOMOSEXUELS CE QUI CHANGE

**LE 10 JUILLET**, les Hommes qui ont (ou ont eu) des relations sexuelles avec d'autres hommes pourront donner leur sang sous certaines conditions :

- Ne pas avoir eu de rapports sexuels avec d'autres hommes dans les 12 derniers mois pour un don de sang total
- Ne pas avoir changé de partenaire dans les 4 derniers mois pour un don de plasma qui sera sécurisé par quarantaine ; à noter que ce type de don n'est possible que dans les sites fixes de l'EFS et n'est pas pratiqué sur l'ensemble le territoire.

Cette ouverture fait suite à un long processus suite à l'Arrêt de la Cour de Justice de l'Union Européenne du 29 avril 2015, confirmé par un Arrêt du Conseil d'État.

La Ministre de la Santé, Madame Marisol TOURAINE, a annoncé le 4 novembre 2015 que cette ouverture serait effective au printemps 2016.

Avant de mettre en œuvre cette mesure, il a fallu modifier tous les documents liés au don du sang :

- Questionnaire préalable au don
- Document post don
- Document listant les Contre-Indications Médicales...

De plus, il convient de modifier le suivi épidémiologique des donneurs de sang afin de vérifier dans le temps que cette mesure n'aggrave pas le volume des contaminations, afin d'adapter cette mesure à l'avenir.

Pour ce faire, tout donneur de sang recevra une information lui signalant qu'il est susceptible d'être contacté par mail pour répondre à un questionnaire en ligne vérifiant qu'il a bien compris les enjeux du questionnaire et qu'il y a répondu sincèrement. Ce questionnaire se déroulera début 2017.

Les représentants des associations de donneurs de sang, réticents à la mise en œuvre de cette mesure en raison de l'existence de données épidémiologiques montrant un sur-risque de contamination, ont parfois été traités d'homophobes alors que leur seule motivation est la sécurité du malade nécessitant une transfusion.

Il faut noter que seuls quelques pays ont ouvert le don de sang aux Hommes qui ont des relations Sexuelles avec d'autres Hommes (HSH), alors que :

- Le Conseil de l'Europe, par l'intermédiaire de la Direction de l'Evaluation de la Qualité et du Médicament (DEQM) préconise toujours un ajournement permanent pour ceux qui prennent des risques élevés de contracter un VIH (dont font partie les HSH)
- L'Institut national de Veille Sanitaire et le Centre Européen de Contrôle des Maladies transmissibles (ECDC en anglais) constatent que le nombre de contaminations du VIH ne diminue pas, voire augmente, en Europe de l'Ouest et que les principales causes de transmission sont les rapports sexuels entre hommes.

<http://ecdc.europa.eu/en/publications/Publications/hiv-aids-surveillance-in-Europe-2014.pdf>

<http://www.invs.sante.fr/beh/2015/40-41/index.html>

<http://www.invs.sante.fr/beh/2014/32-33/index.html>

<http://www.invs.sante.fr/beh/2013/39-40/index.html>

Notons, par ailleurs, que nous sommes toujours dans l'attente d'une réponse concernant le retour des personnes transfusées au don du sang, celles-ci étant exclues définitivement du don alors qu'aucune étude scientifique ne justifie cette mesure et que le Conseil de l'Europe ne préconise qu'un ajournement temporaire de six mois. Affaire à suivre.

**BEH** Bulletin épidémiologique hebdomadaire

InVS INSTITUT DE VEILLE SANITAIRE

N° 40-41 | 1<sup>er</sup> Décembre 2015

**Journée mondiale du sida, 1<sup>er</sup> décembre 2015**  
// World AIDS Day, December 1, 2015

**SOMMAIRE // Contents**

**ARTICLE // Article**  
Découvertes de séropositivité VIH chez les jeunes en France, 2003-2013  
// New HIV diagnoses in young people in France, 2003-2013 .....p. 744  
**Florence Lot et coll.**  
Institut de veille sanitaire, Saint-Maurice, France

**ARTICLE // Article**  
Migrants subsahariens suivis pour le VIH en France : combien ont été infectés après la migration ? Estimation dans l'Étude ANRS-Parcours  
// Sub-Saharan African migrants followed-up for HIV infection in France: how many acquired HIV after migration? Estimations from the ANRS-PARCOURS Study .....p. 752  
**Annabel Desgrées du Loué et coll.**  
Centre Population et développement, UMR 196 Université Paris Descartes-Ined-IRD, Paris, France

**FOCUS // Focus**  
Dépistage de l'infection par le VIH dans les laboratoires d'analyses médicales, 2003-2014  
// HIV testing in French medical laboratories, 2003-2014 .....p. 769  
**Françoise Cazein et coll.**  
Institut de veille sanitaire, Saint-Maurice, France

**ARTICLE // Article**  
Dépistage communautaire par tests rapides (TROD) VIH en France sur une période de trois ans, 2012-2014  
// Community testing with HIV rapid diagnosis tests (RDT) in France over a period of three years, 2012-2014 .....p. 772  
**Aminata Sarr et coll.**  
Direction générale de la santé (DGS), Paris, France

## Lanmeur

### Don d'organe. Une journée pour sensibiliser

À la suite de la journée d'information et de réflexion sur le don d'organes et la greffe, qui se tenait mercredi, cinq bénévoles de l'association Les Donneurs de sang de La Poste et d'Orange se sont mobilisés, samedi, dans le hall du Super U, pour y tenir un stand d'information.

#### Connaître les vœux de ses proches

Cette animation concernait les dons du sang, de moelle osseuse et d'organes. Dominique Le Faou, président de l'association, a suivi au préalable une formation sur le don d'organes à Paris. Ce qui lui permet, aujourd'hui, de pouvoir organiser ces animations et transmettre son savoir aux autres bénévoles.

Il explique : « Notre rôle est de sensibiliser le public et de le renseigner. C'est aussi l'occasion de demander aux personnes intéressées de recueillir les vœux et les témoignages de leurs proches sur le don d'organes. En raison de l'ignorance concernant les vœux du défunt, il y a 30 % de refus de la



Les bénévoles de l'association Les Donneurs de sang bénévoles de La Poste et d'Orange entourent Jacques Quemener, qui a bénéficié d'une greffe l'année dernière.

part de la famille ».

#### « Je me sens revivre »

Il est aussi possible de donner de son vivant certains organes, comme le foie ou les reins. C'est ce dont a bénéficié le Lanmeurien Jacques Quemener, en recevant un foie. Sur liste d'attente depuis plus de six mois, il a eu la chance d'être

greffé. Il témoigne : « Il ne me restait plus que six mois à vivre. Aujourd'hui, je me sens revivre. Cette greffe me fait voir la vie d'un œil neuf. C'est vraiment très bien ce que font ces bénévoles ». Samedi, certaines personnes sont repartis avec une brochure, d'autres avec des cartes de don-

**DON DU SANG LA POSTE-ORANGE** ■ L'assemblée générale de l'association des donneurs de sang bénévoles La Poste Orange s'est déroulée en présence d'une assemblée très réduite. Le président Alain Chantelauze a dressé le bilan des actions avec les ASPTT des 6 et 7 mars. Pour l'Allier, le représentant de l'ASPTT Montluçon Claude Ferder, délégué local, a rencontré entre vingt-cinq et trente personnes sur son stand. La région Auvergne Loire a atteint les objectifs d'inscription pour le don de moelle osseuse, le même effort doit être maintenu en 2016. De même, les besoins en produits sanguins (sang total, plasma, plaquettes) ne vont pas diminuer. Le docteur Jean-Jacques Huart a ainsi développé les évolutions des lois concernant les différents dons de sang, de plasma et de plaquettes. Enfin, le président a remis la médaille de Reconnaissance à Mireille Barre. Le bureau. Président, Alain Chantelauze ; secrétaire, Nicole Thominet ; trésorière, Michèle Klimza.



## L'ASPTT a fêté la Journée de la femme



**ÉGALITE.** Organisée en partenariat avec la Fédération sportive des ASPTT et appelée « Le Sport donne des elles », la Journée de la femme de l'ASPTT Montluçon s'est déroulée, samedi. Les sections tennis de table et marche ont proposé une randonnée le long du canal, ainsi que du tennis de table et du fit ping tonic, à la Halle des sports. Cet après-midi gratuit et ouvert à toutes a rassemblé environ 25 dames. De son côté, l'association du don du sang a tenu un stand tout l'après-midi.

Chaumont

SOLIDARITE

# Sensibilisation au don de moelle osseuse

Le don de moelle osseuse, comme le don du sang et d'organes, permet de sauver des vies. L'association La Poste-Orange a tenu un stand informatif à ce sujet.

Dans le cadre de la onzième semaine nationale de mobilisation pour le don de moelle osseuse, les bénévoles de l'association de La Poste-Orange tenaient un stand informatif le 25 mars dernier dans le hall d'accueil du centre Leclerc.

Bernard Zerovec, président de l'association, a rappelé les enjeux vitaux de cet acte qui constitue souvent l'ultime solution pour des patients.

À ne pas confondre avec la moelle épinière, la moelle osseuse assure la production de cellules du sang et est présente au niveau du squelette et des os plats.

Dans ce premier contact avec la population, il était expliqué les bénéfices de ce geste mais aussi les contraintes liées au don sachant que la probabilité d'être compatible entre deux individus est de 1 sur un million. Autant dire que le nombre d'inscrits est primordial pour alimenter un fichier favorisant une potentialité effective entre donneurs et receveurs.

Être bénévole au don de moelle



Sur le stand les bénévoles de La Poste-Orange informent les passants et prennent les coordonnées de potentiels donneurs.

osseuse impose une parfaite santé et avoir entre 18 et 50 ans. Ensuite après toute une série d'examens, le prélèvement peut être effectué dans les os du bassin ou dans le sang.

Sur le stand richement illustré d'une documentation fournie, l'information était également élargie au don du sang et au

don d'organes, secteurs qui se rejoignent dans l'accompagnement de la médecine. Ce domaine apprécie les engagements des associations dans ce travail sur le terrain et qui chaque année permet de sauver des vies humaines.

De nombreux contacts ont été pris et seront transmis ensuite

aux professionnels de la santé qui établissent ensuite avec les donneurs potentiels un bilan qui devra être favorable pour un prélèvement salubre.

De notre correspondant  
Norbert Monzein

SANTÉ — Chaumont

# Appel aux donneurs de sang

La première collecte de sang de l'année est très essentielle : les donneurs sont conviés à venir effectuer un prélèvement pour constituer un stock indispensable pour les centres médicaux qui, grâce à cette générosité, peuvent soigner, améliorer l'existence et aussi sauver des vies.

Jeudi 7 janvier, les médecins et les infirmières seront installés exceptionnellement à la salle des fêtes de Brottes pour accueillir et établir un pré-bilan avant de procéder à la prise de sang proprement dite. Trois médecins et huit infirmières se partageront cette opération de solidarité et de générosité dans un environnement adapté. L'association des donneurs de sang portée par leur président Bernard Zerovec et l'ESF de Chaumont attendent beaucoup de cette première collecte qui d'ordi-

naire se déroule à Chaumont, mais qui pour diverses raisons a dû se replier à la salle des fêtes de Brottes.

La communication a été menée avec énergie par les bénévoles via des panneaux installés en ville, des affichettes chez les commerçants et près de deux cents courriers envoyés aux habitués. L'appel est bien sûr destiné aussi à ceux qui n'ont jamais donné et qui souhaitent passer le pas. Ces derniers pourront se renseigner et juger par eux-mêmes de l'opportunité qui leur est donnée de passer à l'acte, sachant que l'on peut être donneur de 18 à 70 ans révolus. En août dernier, 176 donneurs avaient massivement répondu présent, et plus récemment les tragiques attentats de la capitale ont mobilisé encore un peu plus les volontaires, ce qui place la Haute-Marne au premier rang



Les bénévoles, toujours sur le terrain de la mobilisation.

au niveau national. Pour cette journée, les prélèvements seront effectués de 10 h à 12h30, et de 15 h à 18h30, avec toujours un petit encas, convi-

vial de quoi prolonger l'instant de façon sympathique.

De notre correspondant  
Norbert Monzein

# toulouse

**RAYNAL**

## Le directeur de La Poste au musée postal



Jean-Louis Bardelli reçu au musée des anciens ambulants.

Délégué régional du groupe La Poste, Jean-Louis Bardelli a rendu une visite amicale aux anciens ambulants de Toulouse. Avant son départ à la retraite, il était, dernièrement l'invité du musée postal pour l'occasion associée au Don du sang. Ces deux associations ont tenu à le remercier pour son implication avec elles. Et de lui remettre la médaille des donateurs de sang (par Jacques Dupuy), un coffret contenant le journal du jour de sa naissance et un calendrier postal au millésime de cette année-là. Dans son allocution Michel Padilla, président du musée postal a souligné : « Je rappelle que notre association, forte de 260 membres, a été

créée en 1994 après la suppression du dernier service ambulant dans le sud-ouest. Elle a pour but de conserver l'esprit d'amitié professionnelle de ce que certains ont appelé Les seigneurs de la Poste. Jean-Louis Bardelli, déjà à cette époque, venait nous soutenir quand nous nous déplaçons pour le tri du courrier dans les wagons postaux ». Le député Gérard Bapt a insisté sur cette transmission de la mémoire tandis que Jean-Marie Roméro, représentant Jacques Rascol, directeur régional de la SNCF, soulignait : « Nous vous assurons que le départ de vos wagons vers un autre site que celui de Raynal se fera sans précipitation... ». **C. Maillebiau**

## MONTÉLIMAR

### LOCALE EXPRESS

#### DON DU SANG

Les jeunes se sont mobilisés



→ Mardi, les bénévoles de l'association locale du don du sang ont accueilli les fidèles et les nouveaux donneurs au palais des congrès. Tous les 2 mois, Gérard Ysard, président de la section de Valence vient passer une partie de la journée à Montélimar pour inciter les employés de La Poste-Orange à participer à la collecte. L'établissement français du Sang est très satisfait de ce partenariat qui compte entre 180 et 200 donneurs dans la journée. Outre le don du sang, il est bon de rappeler que les dons d'organe et de moelle osseuse sont indispensables pour la survie des malades. La collecte de ce mardi s'éleva à 167 donneurs (dont 14 nouveaux). Sang total : 123, plasma : 17. L'EFS tient à remercier particulièrement les nouveaux et les jeunes donneurs qui ont su dépasser l'appréhension du premier don.

#### PASTEUR

### Un forum des associations pour se rencontrer



**PARTAGE.** Mardi, une dizaine d'associations partenaires étaient présentes à l'Université de La Poste.

Mardi, à l'Université de La Poste, une dizaine d'associations participaient à un forum organisé par La Poste, dans le cadre de la semaine du bénévolat.

L'occasion pour les postiers de découvrir le travail de ces associations, d'échanger avec leurs représentants et, éventuellement, de s'engager, afin d'être utile, de défendre une cause ou de partager un projet commun.

Dans le même temps, se déroulait une collecte de livres au profit de l'association BSF (Bibliothèque sans frontières) qui œuvre en faveur de l'éducation et à l'information pour tous.

C'est la seconde année consécutive que le groupe La Poste lance une semaine d'actions autour de la création de lien social et de la solidarité.

Environ 2.000 postiers sont bénévoles dans la région Centre-Val de Loire. ■

# 100 km pour le sang

Pour la troisième année consécutive, les donneurs de sang de La Poste et d'Orange ont parcouru 100 km pour « 100 pour sang ».

Partis le samedi 14 mai de Saint-Raphaël dans le Var, ils ont rallié Monaco en faisant étape à Cannes et Nice.

Dans ces villes étapes, des bénévoles sont allés à la rencontre de la population, afin d'expliquer l'importance du don du sang.

Les donneurs de l'Amicale des donneurs de sang de Monaco ont accueilli leurs homologues sur la terrasse du Musée des timbres et des monnaies.



Après les avoir réconfortés avec des rafraîchissements et des aliments énergétiques, des échanges de cadeaux ont été effectués entre les deux associations. Cette manifestation pour la promotion du don du

sang bénévole était placée sous l'égide de Michel Monseiller, président des donneurs de sang bénévoles de La Poste Orange et de Christine Boggiano, présidente de l'Amicale des donneurs de sang.





**LE DON DE MOELLE OSSEUSE**

1 chance sur 1 million d'être compatible

**Nous avons besoin de vous !**

Inscrivez-vous et devenez veilleur de vie

Le don de moelle osseuse est précieux pour les personnes atteintes de maladies graves, en particulier les leucémies.

Le don de moelle osseuse représente le dernier espoir des malades. Si l'on est compatible, on sauve à coup sûr une vie !



Il ne faut confondre pas la moelle osseuse avec la moelle épinière qui appartient au système nerveux.

La moelle osseuse, présente dans le centre des os, sert à la fabrication des cellules sanguines indispensables à la vie.

Il existe 2 modes de prélèvement, l'un dit par cytophérèse, (prélèvement dans le sang qui permet de recueillir les cellules souches), et l'autre par ponction dans les os du bassin.

A noter que les cellules de la moelle osseuse se reconstituent rapidement.

Pour s'inscrire sur le registre France Greffe de Moelle, il faut être en bonne santé et avoir entre 18 et 50 ans.

Pour en savoir plus et télécharger la demande d'inscription, merci de vous connecter sur notre site [www.dondusanglpo.fr](http://www.dondusanglpo.fr).

# ABONNEMENT



## MARGUERITE INFO

### BULLETIN D'ABONNEMENT

Je souhaite m'abonner pour un an au magazine Marguerite Info, soit 4 numéros pour 10 euros

#### Mes coordonnées

Nom, Prénom : .....  
Adresse : .....  
Téléphone : .....  
Email : .....

#### Je règle par :

Chèque bancaire à l'ordre de  
Union Nationale Don du sang

- Je souhaite recevoir des informations par mail de l'Union Nationale pour le don du sang
- Je souhaite commander d'anciens numéros du magazine (3€ l'unité)  
(précisez lesquels : .....

Le bulletin d'abonnement est à renvoyer à :

**DON DU SANG LA POSTE - ORANGE**  
8 RUE BRILLAT SAVARIN  
75013 PARIS

# SOUTENIR L'UNION NATIONALE POUR LE DON DU SANG

## ● Le saviez-vous ?

L'Union Nationale fut le premier groupement de donneurs de sang à être constitué en milieu professionnel. Créée en 1951, l'association n'a cessé d'évoluer et est aujourd'hui encore la plus importante du pays. Elle regroupe une centaine d'associations à travers toute la France jusque dans les DOM, soit près de 1350 postiers et télécommunicants bénévoles engagés au service du don de soi.

## ● Le don de soi, c'est quoi ?

Certaines maladies nécessitent de recevoir une transfusion sanguine ou une greffe d'organe pour survivre. Or, aucun produit ni objet ne sont aujourd'hui capables de se substituer complètement au sang humain et aux organes vitaux. **Ces éléments sont irremplaçables et indispensables à la vie. Chacun d'entre nous peut, un jour, avoir besoin d'en bénéficier.** Faire don de soi, c'est faire un acte généreux et responsable, en se constituant donneur, mais également en prenant le temps de sensibiliser ses proches et son entourage sur l'importance du don.

## ● S'engager pour sauver des vies

Si le besoin en produits humains est constant, la nécessité de transmettre cet élan solidaire aux générations futures l'est tout autant. Si vous souhaitez devenir bénévole et aider l'Union Nationale et les associations qui la composent à poursuivre leur mission de sensibilisation, contactez-nous au **01.48.42.10.09**, par mail [contact@dondusanglpo.fr](mailto:contact@dondusanglpo.fr) ou via notre page Facebook **Don du sang La Poste- Orange**.

Vous pouvez également participer à la création et la diffusion des outils de communication de l'association en soutenant financièrement l'Union et en renvoyant le bon de soutien ci-dessous.

## BON DE SOUTIEN

**\*Dispositions fiscales :** à réception de votre don, un reçu fiscal vous permettant d'obtenir une réduction d'impôt de 66% du montant de votre don (dans la limite de 20% de vos revenus nets) vous sera adressé. Si par exemple, vous donnez 10 euros, cela ne vous coûtera réellement que 3.40 euros. Un reçu fiscal sera délivré pour tout don supérieur à 8 euros.



### Adresse libre réponse (ne pas affranchir)

Don du Sang La Poste – Orange

Libre réponse 24253

75642 Paris Cedex 13

### Je donne

10 euros\*  20euros\*

50euros\*  autre\* : .....

Je règle par chèque bancaire à l'ordre de :  
Union Nationale Don du sang

### Coordonnées du donateur pour reçu fiscal

Nom, Prénom : .....

Adresse : .....

Téléphone : .....

Email : .....

### Informatique et Libertés :

Conformément à la loi du 6/1/78, vous disposez d'un droit d'accès, de suppression et de rectification des données personnelles vous concernant, en vous adressant au siège de l'Union Nationale.



# LE DON D'ORGANES, Tous concernés



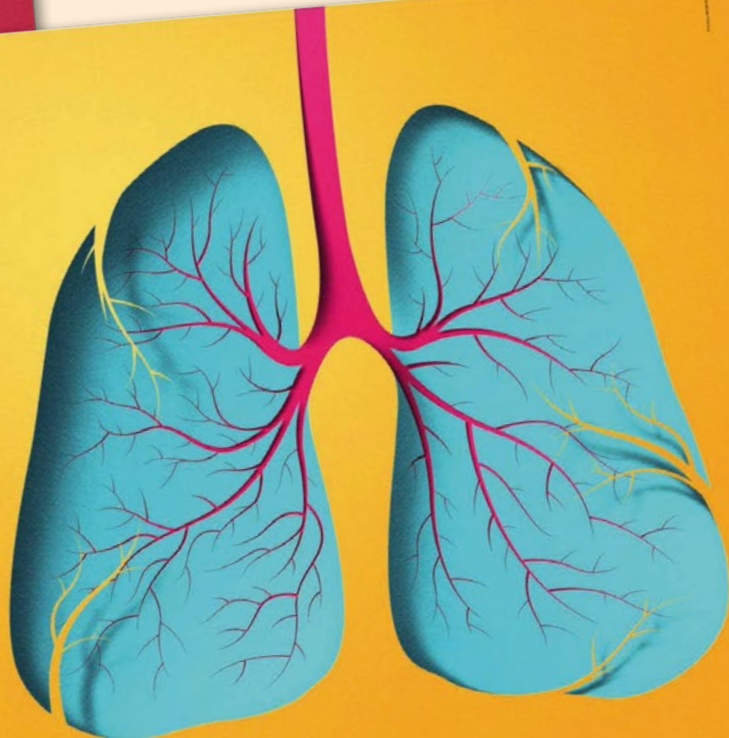
**VOUS ÊTES  
DONNEUR.  
SAUF SI VOUS  
DITES QUE VOUS  
NE VOULEZ PAS  
ÊTRE DONNEUR.**

Aujourd'hui, la loi fait de chaque français un donneur d'organes présumé, mais elle impose au corps médical de demander aux familles le soutien du défunt sur le don d'organes. C'est pourquoi il est essentiel de parler à ses proches pour faire respecter sa volonté.

DONDORGANES.FR

0 800 20 22 24 Service à votre écoute 7j/7

DON D'ORGANES  
TOUS CONCERNÉS



**VOUS ÊTES  
DONNEUR.  
SAUF SI VOUS  
DITES QUE VOUS  
NE VOULEZ PAS  
ÊTRE DONNEUR.**

Aujourd'hui, la loi fait de chaque français un donneur d'organes présumé, mais elle impose au corps médical de demander aux familles la position du défunt sur le don d'organes. C'est pourquoi il est essentiel de parler à ses proches pour faire respecter sa volonté.

DONDORGANES.FR

0 800 20 22 24 Service à votre écoute 7j/7

DON D'ORGANES  
TOUS CONCERNÉS

Agence de la  
Biomédecine  
Agence nationale des ressources de la santé

**Vous êtes POUR le don d'organes**  
Parlez-en à vos proches

**Vous êtes CONTRE le don d'organes**  
inscrivez-vous sur le **Registre National des Refus :**

[http://www.dondorganes.fr/medias/pdf/formulaire\\_registre\\_refusvf.pdf](http://www.dondorganes.fr/medias/pdf/formulaire_registre_refusvf.pdf)

**Au 1<sup>er</sup> janvier 2017, c'est l'expression du refus qui sera recherchée par l'équipe médicale accueillant la famille.**